



Στο κείμενο που ακολουθεί περιγράφεται αναλυτικά ένα Πολυδύναμο Βιωματικό εργαστήριο με το οποίο εργαζόμαστε στην Καταξιωτική Συστημική προσέγγιση, στο Τμήμα Εκπαίδευσης του ΟΚΑΝΑ, το οποίο βασίζεται στην αξιοποίηση του Δέντρου ως συμβολικού και προβολικού μέσου.

Όπως γνωρίζουμε τα Δέντρα από την Αρχαιότητα μέχρι σήμερα αξιοποιούνται από πολλούς πολιτισμούς ως σημαντικά σύμβολα για να μιλήσουν οι άνθρωποι για μια σειρά θεμάτων όπως είναι ο θάνατος, η αναγέννηση, οι ρίζες, οι αξίες κ.α.

Στην Ψυχολογία το Δέντρο αξιοποιήθηκε ως ένα συμβολικό στοιχείο από τον C.G. Jung[1], για να μιλήσει σχετικά με την ιδέα του εαυτού, ενώ πολύ συχνά το συναντάμε στις πρακτικές που βασίζονται στα εκφραστικά μέσα, καθώς και στην ψυχοθεραπεία gestalt[2].

Στις Συστημικές Πρακτικές συναντήσαμε για πρώτη φορά την χρήση του Δέντρου ως ενός θεραπευτικού εργαλείου στην Αφηγηματική Ψυχοθεραπεία όταν ένας Αφηγηματικός Θεραπευτής και μια Αφηγηματική Θεραπεύτρια δημιούργησαν μια αφηγηματική μέθοδο για να εργαστούν με παιδιά που είχαν υποστεί τραύματα ή απώλειες.

Αυτοί οι δυο πρωτοπόροι ονόμασαν την Πρακτική τους ως το «Δέντρο της Ζωής», [3] και όπως οι ίδιοι αναφέρουν στο επίκεντρο της προβληματικής τους τέθηκαν τα ακόλουθα:

- «..Πώς μπορούν να αντιμετωπιστούν οι ζωές παιδιών, που έχουν υποστεί κάποια τραυματική εμπειρία (trauma), ή απώλειες, με τρόπους τέτοιους, ώστε να μην ζαναβιώσουν το τραυματικό γεγονός, να μειώσουν τις επιρροές του τραύματος και να φέρουν στο φως τις δεξιότητες και τις γνώσεις των ίδιων των παιδιών.

- Πώς μπορούμε να δώσουμε στα παιδιά εμπειρίες, που να αυξάνουν τους δεσμούς τους με την οικογένειά τους, τις αξίες τους και την πολιτισμική τους κουλτούρα...».

Αυτά τα δυο ερωτήματα προσκάλεσαν όλους/ες όσους/ες από εμάς εργαζόμαστε με τις Καταξιοτικές πρακτικές να συνδεθούμε με το Δέντρο Της Ζωής και να σκεφτούμε πως θα μπορούσαμε να το αξιοποιήσουμε στην εργασία μας με ένα ευρύ φάσμα διαφορετικών ομάδων (γονέων, παιδιών, εθελοντών, εργαζομένων, επαγγελματιών ψυχικής υγείας, φροντιστών στην Παιδική Προστασία κ.α.) καθώς από την μία συνέδεαν την επεξεργασία του τραυματικού γεγονότος με τις δεξιότητες και τις γνώσεις των ίδιων των παιδιών και αφετέρου έθεταν ως κεντρικό θέμα την ενίσχυση αυτών των δεξιοτήτων μέσα από την σύνδεση με τα ευρύτερα υποστηρικτικά συστήματα αναφοράς.

Τόσο η διεθνής όσο και η ελληνική εμπειρία υπήρξαν βοηθητική προς αυτή την κατεύθυνση αφού στα χρόνια που μεσολάβησαν, από την πρώτη κατασκευή του, το Δέντρο της Ζωής αξιοποιήθηκε, ευρέως σε πολλές χώρες στην εργασία με ευάλωτους πληθυσμούς αλλά και με ολόκληρες κοινότητες, ενώ μια σειρά από Αφηγηματικοί Θεραπευτές και Σύμβουλοι, το εξέλιξαν και το προσαρμόσαν στις δικές τους πρακτικές με διαφορετικές ομάδες ανθρώπων, επεκτείνοντας την χρήση τους και στην δουλειά με τους ενήλικες.

Στην Ελλάδα βρήκαμε πολλά στοιχεία για το Δέντρο της Ζωής στο site που έχει δημιουργήσει ο Αδάμ Χαρβάτης, για την Αφηγηματική Ψυχοθεραπεία[4] ενώ στο πεδίο της Πρωτογενούς Πρόληψης για την Προαγωγή της Ψυχοκοινωνικής Υγείας, η Ψυχολόγος Βίκυ Στέκα εργάστηκε με αυτό συστηματικά, με μαθητές, στο Κέντρο Πρόληψης του Ν. Ευρυτανίας και εκπαιδευσε, σε συνεργασία με το Τμήμα Εκπαίδευσης ΟΚΑΝΑ, μια ομάδα Στελεχών Πρόληψης από όλη την Ελλάδα, προωθώντας έτσι την διάχυση και την αξιοποίηση του Δέντρου της Ζωής σε ευρύτερες κοινότητες.

Το Δέντρο της Ζωής είναι μια πηγή έμπνευσης για όσους εργαζόμαστε με την Καταξιοτική Συστημική Διερεύνηση (Κ.Σ.Δ.) και αποτέλεσε το θεμέλιο που μας οδήγησε στο Καταξιοτικό Δέντρο.

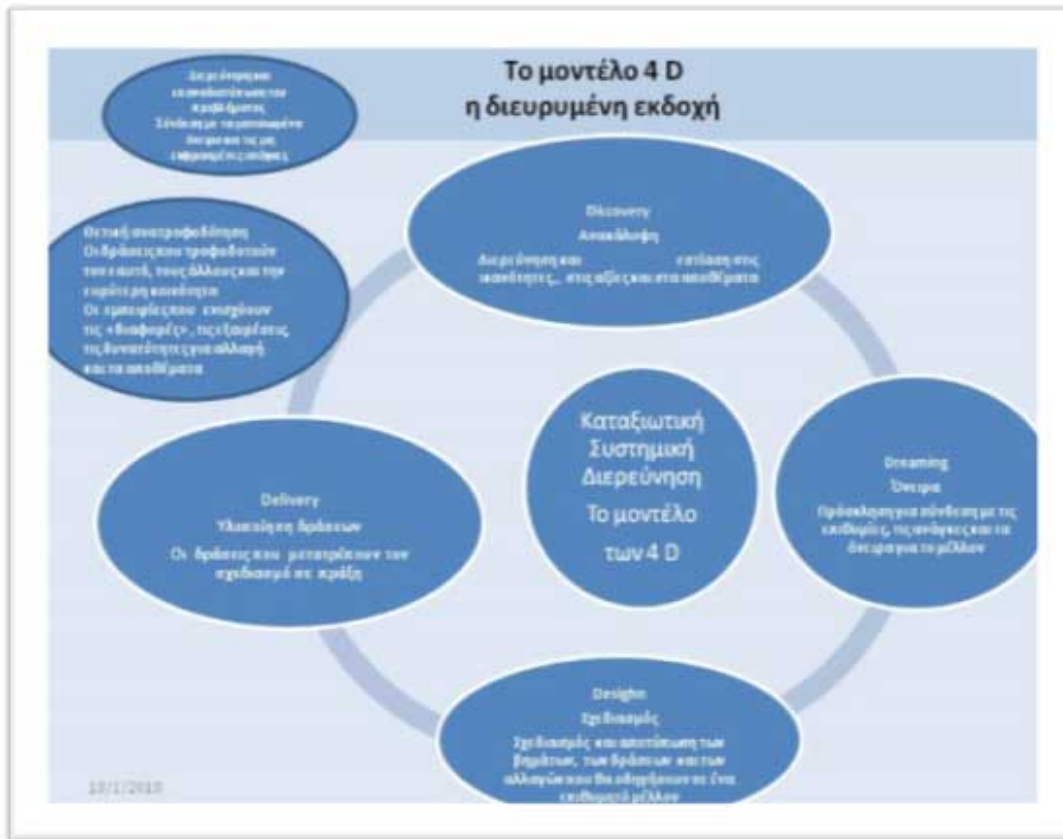
Πριν συνεχίσουμε όμως την παρουσίαση του εργαστηρίου για το Καταξιοτικό Δέντρο, ας δούμε εν συντομία τα βασικά χαρακτηριστικά της Κ.Σ.Δ, όπως αυτή παρουσιάστηκε σε ένα αναλυτικό άρθρο στον ΜΕΤΑΛΟΓΟ (Γκότσης Η. 2017). [5]

Η Κ.Σ.Δ. είναι μια προσέγγιση που βασίζεται στην **Appreciative Inquiry(A.I.)**, η οποία εντάσσεται στο μεταμοντέρνο ρεύμα της Συστημικής Σκέψης και χαρακτηρίζεται τόσο από την εστίαση στις ικανότητες των συστημάτων, από τις δυνατότητές τους να οραματιστούν μια επιθυμητή κατάσταση και από την πρόσκληση να μετασχηματίσουν την πραγματικότητα στην οποία υπάρχουν.

Ο όρος Appreciative Inquiry οφείλεται στον David Cooperrider, (Cooperrider και McQuaid, 2012· Elliott, 1999), ο οποίος θεωρείται ο κύριος εμπνευστής του μοντέλου. Αρχικά εφαρμόστηκε σε οργανισμούς και εταιρείες για να αξιοποιηθεί αργότερα στη δουλειά με την κοινότητα, την εκπαίδευση και τη θεραπεία, με αποτέλεσμα ο όρος να μετεξελιχθεί σε Appreciative Inquiry Systemic Approach (Προσέγγιση Καταξιοτικής Συστημικής Διερεύνησης).

Προκειμένου να παρουσιάσουμε τις αρχές της Κ.Σ.Δ. είναι σημαντικό να μιλήσουμε για τους βασικούς όρους. Η λέξη Appreciative (Καταξιοτική) παραπέμπει σε μια πράξη αναγνώρισης, εκτίμησης και καταξίωσης των δυνάμεων, των ικανοτήτων, των αξιών και των δυνατοτήτων που ενυπάρχουν σε ένα άτομο ή σε ένα σύστημα. Τα αποθέματα ενδέχεται να αφορούν στο παρελθόν ή το παρόν. Η λέξη Inquiry (Διερεύνηση) παραπέμπει σε μια διαδικασία διερεύνησης και ανακάλυψης αυτών των αποθεμάτων. Παραπέμπει επίσης σε μια διαδικασία ερωτήσεων με στόχο την ανακάλυψη οραματισμών, νέων δυνατοτήτων και εναλλακτικών δράσεων. Η μέθοδος Appreciative Inquiry (Καταξιοτική Διερεύνηση) αποτελεί κατά συνέπεια μια συστηματική έρευνα για τις ικανότητες και τις δυνατότητες των ατόμων, των οργανισμών και των συστημάτων με στόχο αυτές να αξιοποιηθούν στο σχεδιασμό και την εφαρμογή δράσεων για την υλοποίηση των ατομικών και συλλογικών ονείρων. Μέσω της Appreciative Inquiry εστιάζουμε στις εμπειρίες των ανθρώπων που συνδέονται με τις δυνάμεις και τις ικανότητές τους.

Ένα βασικό μοντέλο εργασίας με το οποίο εργαζόμαστε στην Καταξιοτική Συστημική Προσέγγιση, όπως έχουμε μεταφράσει τον όρο Α.Ι. στα Ελληνικά, είναι αυτό των 4 βημάτων (Discovery, Dreaming, Design , Delivery, δεξ σχήμα 1 για το 4 D).



Σχήμα 1 Το στάδιο των 4 βημάτων: Η διευρυμένη εκδοχή.

Βασική θεωρητική παρουσίαση του Καταξιοτικού Δέντρου

Το Δέντρο της Ζωής, στην αρχική του μορφή, βασίζεται στην ιδέα να προσκαλέσουμε τα παιδιά ή τους ενήλικες να εργαστούν αξιοποιώντας όλα τα μέρη του Δέντρου, καθώς και το πλαίσιο που το περιβάλλει.

Ορισμένα σημεία αυτής της δουλειάς μας θυμίζουν βασικά στοιχεία της Κ.Σ.Δ., όπως είναι η πρόσκληση να εργαστούμε με τις ρίζες σαν ένα πεδίο που βρίσκονται τα αποθέματα ή με τον κορμό σαν το πεδίο των δεξιοτήτων και των ικανοτήτων. Αυτά τα στοιχεία τα συναντάμε επίσης στην Κ.Σ.Δ. στο στάδιο της Διερεύνησης των ικανοτήτων, ενώ επίσης οι προτάσεις για τα κλαδιά στα οποία εντοπίζονται οι επιθυμίες και τα όνειρα παραπέμπουν στο στάδιο του Dreaming και των συνδέσεων με τις ανάγκες και τις επιθυμίες για το μέλλον.

Ωστόσο σταδιακά καθώς διευρύνουμε την προσέγγιση της Καταξιοτικής Συστημικής Διερεύνησης για την εντάξουμε τελικά σε ένα ευρύτερο θεωρητικό πλαίσιο το οποίο ονομάσει **Συστημικό Συνθετικό Μοντέλο Καταξιοτικής Διερεύνησης**, [6] μας απασχόλησαν ιδιαίτερα οι Ενδιάμεσοι Μεταβατικοί Χώροι της Αλλαγής, που συνδέουν τα τέσσερα βασικά στάδια της Καταξιοτικής Διερεύνησης, που αποτυπώθηκαν ανωτέρω.

Σε αυτό τον προβληματισμό σημαντικά στοιχεία ήταν το πώς θα εργαστούμε περαιτέρω με τον Πολυφωνικό και Διαλογικό Εαυτό, διερευνώντας τις Εσωτερικές Φωνές που διευρύνουν ή περιορίζουν τις δυνατότητες για την ανάπτυξη εναλλακτικών δράσεων, σε σχέση με την επίδραση των προβλημάτων καθώς και με

την σημασία που έχει ο Συντονισμός στα Νοήματα για την δημιουργία λειτουργικών Δομικών Συζεύξεων και συγκατασκευών Διαλογικών Τοπίων Ασφάλειας.

Σημαντικά στοιχεία επίσης ήταν το πώς θα δημιουργήσουμε ένα πεδίο αναγνώρισης και φροντίδας για τα ματαιωμένα όνειρα μέσα από μια σύνδεση με την **ιστορικότητα των αφηγήσεων για τον εαυτό**, ώστε αυτά να μην καταστούν εν καιρώ απειλητικά. Την αξία αυτής της αναγνώρισης την έχει επισημάνει επίσης η Ivana Crestani, (Crestani I. 2018) η οποία, μιλώντας για την σημασία και την επίδραση της «σκιάς», ένα όρο που τον έχει δανειστεί από τον Jung, τονίζει την διττή διάσταση που υπάρχει στην Κ.Σ.Δ., η οποία από την μία επικεντρώνει στην ανάδειξη του θετικού αλλά ταυτόχρονα μέσα από την ανάδυση μιας γλώσσας που φέρνει στην επιφάνεια την ελπίδα, διευκολύνει τις συνομιλίες για τα αρνητικά συναισθήματα και τις αρνητικές εμπειρίες, των ανθρώπων [7].

Η ιδέα ότι οι αφηγήσεις για τον εαυτό, χαρακτηρίζονται από μια ιστορική διάσταση που παραπέμπει στην αναφορικότητα, σε σχέση με το αφηγηματικό πλαίσιο και ότι δεν είναι εκ φύσεως στατικές, μας έχει φανεί πολύ χρήσιμη καθώς μας προσκαλεί να αναγνωρίσουμε και να εντοπίσουμε μια ποικιλία και μια εναλλαγή των μορφών των αφηγήσεων σε σχέση με τις βιωμένες εμπειρίες.

Σε σχέση με τις μορφές αφήγησης (Hermans J.M.H., & Hermans-Konopka A. 2016, Littlejohn S.W, Foss. K.A. 2012) έχουμε περιγράψει σε ένα εργαστήριο για τον Ηθικό Αναστοχασμό, που παρουσιάσαμε σε δυο επιστημονικές ημερίδες τον Δεκέμβριο 2018 και που δημοσιεύσαμε στην συνέχεια στο Blog της ΕΛΕΣΥΘ [8], ότι υπάρχουν μια σειρά από αλληλοεξαρτώμενες μορφές, στις οποίες αποτυπώνονται τόσο οι διαφορετικές γραμματικές των αφηγήσεων (π.χ. το είδος της γλώσσας και το εάν αυτή θα είναι λεκτική ή εξωλεκτική), όσο και οι διαλογικές και διαλεκτικές σχέσεις που υπάρχουν μεταξύ τους ή μεταξύ αυτών και των εξωτερικών πλαισίων.



Σχήμα 2 : Οι μορφές των Αφηγήσεων και η σχέση με την βιωμένη εμπειρία.

Όπως παρατηρούμε στο σχήμα 2 οι μορφές αφηγήσεων αφορούν είτε τον εσωτερικό διάλογο μέσα σε ένα σύστημα είτε τον εξωτερικό διάλογο, με φωνές και αφηγήσεις από τα εξωτερικά συστήματα και βρίσκονται σε μια διαλεκτική και διαλογική αλληλεπιδραστική σχέση μεταξύ τους.

Ένα σημαντικό στοιχείο το οποίο μας έχει απασχολήσει, και όπως θα δούμε το Καταξιώτικό Δέντρο μας έδωσε την δυνατότητα να εστιάσουμε σε αυτό, είναι ότι οι αφηγήσεις, (είτε οι εσωτερικές μεταξύ τους, είτε οι εσωτερικές σε σχέση με τις εξωτερικές μορφές), ενδέχεται είτε να βρίσκονται σε μια συμφωνία ή είτε αντίθετα σε μια σύγκρουση.

Επίσης, όπως αναφέραμε, μέσα από την ιδέα της ιστορικότητας μπορέσαμε να αναγνωρίσουμε ότι οι μορφές των αφηγήσεων δεν είναι στατικές μέσα στον χρόνο, αλλάζουν μορφή ανάλογα την ιστορική στιγμή που αναδύονται καθώς και το γεγονός ότι το πλαίσιο διαλόγου, τα σχήματα σύνδεσης, το περιεχόμενο των αφηγήσεων, οι συναισθηματικές διεργασίες, οι κατασκευές για την ταυτότητα, οι πολιτιστικές κατασκευές και τα αρχέτυπα είναι καθοριστικοί παράγοντες για την μορφή που θα λάβει η αφήγηση για να αναφερθεί και να περιγράψει την βιωμένη εμπειρία.

Την ιστορικότητα των αφηγήσεων την έχουμε κατανοήσει κυρίως μέσα από την θεωρία της Διαλογικότητας, η οποία μας προσκαλεί να σκεφτούμε σχετικά με δυο σημαντικές έννοιες, αυτές της Χρονοτοπίας και αυτή του Μεγάλου Χρόνου.

Ο χρονότοπος στην διαλογικότητα θεωρείται ως ο χώρος που «λύνονται ή δένονται» οι αφηγήσεις ενώ ο Μεγάλος χρόνος (Μπαχτίν Μ. 2014) εμπεριέχει σύμφωνα με τον Μπαχτίν τους υπάρχοντες «τεχνητά» διαχωρισμένους χρόνους, όπως το παρελθόν, το παρόν ή το μέλλον.

Με οδηγό αυτές τις δυο έννοιες προσπαθήσαμε να αναζητήσουμε τρόπους και μέσα για την δημιουργία πεδίων που διευκολύνουν την ανάδυση των εναλλακτικών αφηγήσεων και παράλληλα να συνδέσουμε διαφορετικές θεωρητικές επιρροές ώστε να διευκολύνουμε την ύπαρξη αυτών των πεδίων.

Αυτή η σύνδεση αποτυπώθηκε στο Συστημικό Συνθετικό Μοντέλο Καταξιοτικής Διερεύνησης, (*Δες σημείωση 1*), και οδήγησε στην δημιουργία μιας σειράς Πολυδύναμων Βιωματικών εργαστηρίων τα οποία αξιοποιούν Βιωματικές, Συμβολικές και Αφηγηματικές πρακτικές με στόχο την ενίσχυση των περιθωριοποιημένων, από τις επιδράσεις των προβλημάτων, αφηγήσεων.

Σε αυτό το πλαίσιο προέκυψε ως ανάγκη η μετεξέλιξη του Δέντρου της Ζωής ώστε μέσα από αυτό να προσκαλέσουμε σε μια Πολυφωνική Καταξιοτική Αφήγηση για τον Εαυτό, ως ένα Πολυφωνικό Μυθιστόρημα (Holquist M. 2014), που συμπεριλαμβάνει τόσο τις αφηγήσεις για τα αποθέματα, τις δεξιότητες, τα όνειρα και τους σημαντικούς άλλους όσο και τις αφηγήσεις για τις εσωτερικές αντιφάσεις, για τα ματαιωμένα όνειρα, για τα «χαρακτηριζόμενα ως αρνητικά» συναισθήματα, (τις «σκιές», στις οποίες αναφερθήκαμε ανωτέρω), για τις υποκειμενικές και συλλογικές κατασκευές, για τα νοήματα με τα οποία επενδύονται οι δράσεις των ανθρώπων, για τις Αισθητικές και Ηθικές στάσεις.

Μέσα από αυτή διεργασία αναδύθηκε η πρακτική του **Καταξιοτικού Δέντρου, το οποίο βασίζεται, όπως έχουμε αναφέρει κατά κύριο λόγο στο Δέντρο της Ζωής**, ωστόσο εκτιμούμε πως μας προσφέρει ορισμένες διαφορετικές δυνατότητες για να συνομιλήσουμε σχετικά, με ορισμένες έννοιες που είναι κεντρικές στο Σ.Σ.Μ.Κ.Δ. όπως είναι οι **διαφοροποιήσεις, οι ασυνέχειες και η τροφοδοσία**.

Η τροφοδοσία μας ενδιαφέρει ιδιαίτερα καθώς μέσα από το Καταξιοτικό Δέντρο εργαζόμαστε στην κατανόηση των αποτελεσμάτων που έχουν οι δράσεις μας σε σχέση με τα αποθέματα τόσο για το δρών υποκείμενο όσο και για τους αποδέκτες. Το πεδίο της τροφοδοσίας αποτυπώνει την σημασία που έχει στην προσέγγιση της Κ.Σ.Δ. η μετασχηματιστική διάσταση τόσο του Discovery όσο και του Dreaming.

Ο Gervase R. Bush (Gervase R. B., 2007), εστιάζει σε αυτή την διάσταση αναφέροντας πως στο Appreciative Inquiry αυτό που είναι **σημαντικό δεν είναι η εστίαση στο θετικό** αλλά το γεγονός ότι η Καταξιοτική Διερεύνηση, αποτελεί μια δημιουργική διαδικασία, κατά την οποία οι άνθρωποι, μέσω παραγωγικών ερωτήσεων και συνομιλιών τροποποιούν τις ιδέες τους, τα όνειρα τους και την κουλτούρα τους. Στο άρθρο του ο Bush επικαλείται την άποψη του Gergen (1978), ο οποίος στο άρθρο του με τίτλο «Towards Generative Theory» υποστήριξε ότι το πιο σημαντικό πράγμα που μπορεί να κάνει ο κοινωνικός κονστραξιοτισμός, είναι να παράγει δυνατότητες για να σκεφτούμε σχετικά με τις κοινωνικές δομές και τους θεσμούς που μπορούν να μας οδηγήσουν σε νέες επιλογές δράσεων.

Σε αυτή την κατεύθυνση η Κ.Σ.Δ. μπορεί να ενισχύσει αυτές τις δυνατότητες φέρνοντας στην επιφάνεια διαστάσεις που δεν ήταν πριν ορατές και επιτρέποντας την ανάδυση ή την παραγωγή καινούργιων νοηματοδοτήσεων. Ο Bush τονίζει την μετασχηματιστική ιδιότητα που επιτρέπει στους ανθρώπους να συνδεθούν με νέες ιδέες και να επιλέξουν νέες μορφές δράσεων.

Το **πεδίο της τροφοδοσίας** συνδέεται επίσης με τις ιδέες των B. Pearce & V.Crohen σχετικά με τον Συντονισμό των Νοημάτων. Οι Pearce & V.Crohen εστιάζουν και αναδεικνύουν την διαλογική σχέση ανάμεσα στην Πράξη και το Νόημα.



Σχήμα 3: Η διαλογική αλληλεπιδραστική σχέση μεταξύ του Πράττειν και της Παραγωγής Νοήματος

Στο σχήμα 3 παρατηρούμε ότι κάθε φορά που αποδίδουμε νόημα και προθετικότητα σε μια μέλλουσα πράξη (σε μια επιθυμία, την οποία ο B. Pearce ονομάζει **Υπαινεκτική Δύναμη**, ή σε μια δυνατότητα να συμβεί μια πράξη), ενδυναμώνονται οι πιθανότητες, αυτή να γίνει πραγματικότητα.

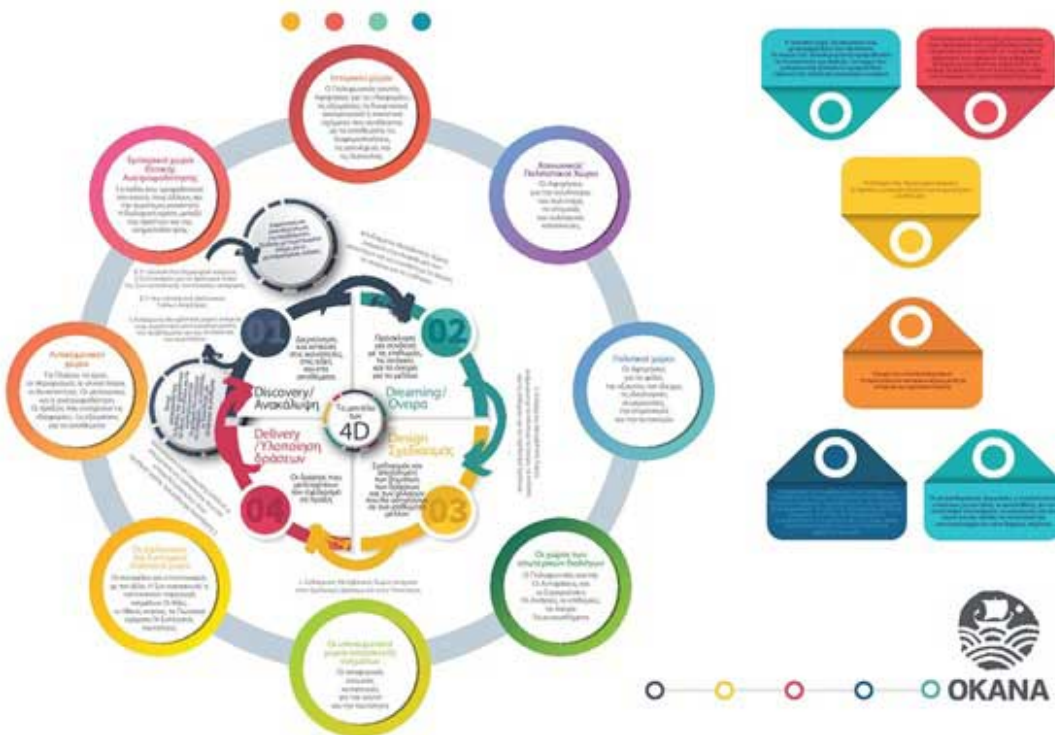
Χρειάζεται, σε αυτό το σημείο, να επισημάνουμε ότι στην Κ.Σ.Δ. αντιλαμβανόμαστε την «**Πράξη**», ως μια δημιουργική διαδικασία, σύμφωνα με την προτροπή του Αριστοτέλη να πράτουμε μέσα από μια επιθυμία δημιουργίας, να χαϊρόμαστε για τα πράγματα που κάνουμε «*ανεξάρτητα από τον στόχο τους, να αντιμετωπίζουμε την πραγματικότητα του "εδώ και τώρα", να αποδεχόμαστε την αβεβαιότητα και να αναπτύσσουμε την αίσθηση του αυτοσχεδιασμού.*» [9]

Η καινούργια πραγματικότητα που αναδύεται μέσα από την «τροφοδοσία», συνδέεται άμεσα με τα αποτελέσματα δηλαδή των πράξεων μας και μας προσκαλεί σε μια γέννηση καινούργιων νοημάτων ή σε μια εκ νέου νοηματοδότηση και εμπλουτισμό των νοημάτων που ήδη υπάρχουν στο διαλογικό πεδίο μεταξύ του πράττειν και της νοηματοδότησης. Έτσι εξελίσσεται μια συνεχής αλληλουχία νοημάτων και πράξεων και εμπλουτίζεται η Συστημική πείρα ανέλιξης τροφοδοτώντας αέναα την αυτοποίηση.

Επίλογος

Εν κατακλείδι το Καταξιοτικό Δέντρο, όπως έχουμε ήδη αναφέρει, είναι ένα εργαστήριο που προσκαλεί στην αυτογνωσία, και προσφέρει μια ευκαιρία για να αποτυπωθούν συμβολικά διάφορα στοιχεία της ταυτότητας που συνδέονται με τα αποθέματα, τις ικανότητες και τις δεξιότητες, τα όνειρα, τις ανάγκες και τις επιθυμίες ενώ ταυτόχρονα αποτελεί μια πρόσκληση να εργαστούμε σε ένα Διαλογικό Πολυφωνικό πλαίσιο, το οποίο επιτρέπει την ανάδυση των δυσκολιών, των αντιφάσεων και των εσωτερικών συγκρούσεων ως αναπόσπαστο στοιχείο της ταυτότητας. Η σύνδεση με αυτές τις πλευρές θα μας δώσει την δυνατότητα να συνομιλήσουμε για τα προβλήματα ως ματαιωμένα όνειρα και για τις μη εκφρασμένες ανάγκες που συνδέονται με αυτές.

Τέλος όπως κάθε σημείο του Δέντρου, μας δίνει την δυνατότητα να εργαστούμε διεργασιακά με το μοντέλο 4D, αποφεύγοντας εργαλειακές πρακτικές και συνδέεται περισσότερο ή λιγότερο έντονα με κάποιον από τους Ενδιάμεσους Μεταβατικούς Χώρους. (Γκότσης Η. 2017)



Κατεβάστε το αρχείο με τα Αναλυτικά Φύλλα Εργασίας του Εργαστηρίου.

Συγγραφέας: Ηλίας Γκότσης, Τμήμα Εκπαίδευσης και Α.Α. Δυναμικού OKANA.

[1] Jung, C.G. and von Franz, M-L. (eds) (1964). *Man and his Symbols*. London, Aldus

[2] <https://gestalt-followyourtree.gr/content/8/the-way-of-the-tree>

[3] http://narrativetherapy.gr/wp-content/uploads/2015/01/to-dentro-ths-zwhs_greek-leptomeres.pdf

[4] <http://narrativetherapy.gr>

[5] Στο διαδίκτυο υπάρχει μια μεγάλη δεξαμενή πληροφοριών για το *Appreciative Inquiry*, όπως είναι ο αγγλικός όρος για την Καταξιοτική Διερεύνηση.

[6] Το Σ.Σ.Μ.Κ.Α. (Γκότσης Η., 2017) βασίζεται θεωρητικά στη **Συστημική Επιστημολογία** και ειδικότερα στα εξής:

- *Στον Κοινωνικό Κονστραξιονισμό.*
- *Στις Πολυφωνικές ιδέες*
- *Στις Αφηγηματικές Προσεγγίσεις*
- *Στη Συνεργατική/Διαλογική Προσέγγιση*
- *Στην Συντονισμένη Διαχείριση του Νοήματος (CMM)*

[7] Σημ Με τον όρο σκιά, Η αρθρογράφος αξιοποιεί τις ιδέες του αναφέρεται στον Jung για την «σκιά» και μιλά για τα αρνητικά συναισθήματα ή τις δύσκολες εμπειρίες που ενδέχεται να παραμένουν ανείπωτα, παραμένοντας συχνά στο πλάι μιας αφήγησης που προκαλεί στην αναγνώριση του θετικού, μέσα σε μια αφήγηση που βασίζεται στην Καταξιώτική Διερεύνηση.

[8] http://elesythblog.blogspot.com/2018/12/blog-post_21.html

[9] <https://sapientiavivendi.gr>