

Ν, ΜΕΙΩΣΗ ΤΗΣ ΒΛΑΒΗΣ- ΥΠΗΡΕΣΙΕΣ ΑΜΕΣΗΣ ΠΡΟΣΒΑΣΗΣ

Μονάδα Άμεσης Βοήθειας και
Υποστήριξης

Ανοιχτή Τηλεφωνική Γραμμή SOS
1031

Σταθμός Φροντίδας Εξαρτημένων
Ατόμων

Δράση προσέγγισης χρηστών
ενδοφλέβιων ναρκωτικών

V. ΜΕΙΩΣΗ ΤΗΣ ΒΛΑΒΗΣ - ΥΠΗΡΕΣΙΕΣ ΑΜΕΣΗΣ ΠΡΟΣΒΑΣΗΣ

Οι υπηρεσίες άμεσης πρόσβασης παρέχουν βοήθεια σε χρήστες, που βρίσκονται εκτός θεραπευτικών προγραμμάτων. Επιδιώκουν την προσέγγιση των ενεργών χρηστών αφ' ενός σε χώρους όπου συχνάζουν και αφ' ετέρου με υπηρεσίες ελεύθερης εισόδου, οι οποίες δεν θέτουν προϋποθέσεις για την υποδοχή και την εξυπηρέτηση των χρηστών.

Στόχος των υπηρεσιών άμεσης πρόσβασης είναι ο περιορισμός της βλάβης, όπως και της σχετιζόμενης με τα ναρκωτικά εγκληματικότητας, της προσβολής από μολυσματικές ασθένειες ή/και της μετάδοσής τους. Σε αυτό το πλαίσιο παρέχονται:

- ιατρική βοήθεια για τα προβλήματα υγείας, παραπομπή των χρηστών σε άλλες υπηρεσίες υγείας, ενθάρρυνση και ενίσχυση της επαφής των χρηστών με το υγειονομικό σύστημα
- υποστήριξη για την ανάπτυξη κινήτρου θεραπείας
- νομική καθοδήγηση για τη διαχείριση παραβατικότητας σχετικής με τη χρήση ουσιών.

Οι υπηρεσίες άμεσης πρόσβασης, που διαθέτει ο ΟΚΑΝΑ, είναι η Μονάδα Άμεσης Βοήθειας και Υποστήριξης (MABY), η Ανοιχτή Τηλεφωνική Γραμμή SOS 1031 και ο Σταθμός Φροντίδας Εξαρτημένων Ατόμων (ΣΦΕΑ).

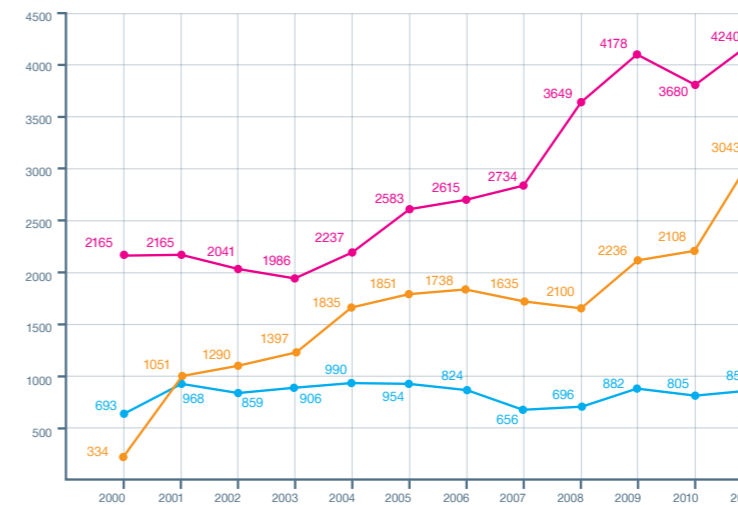
1. ΜΟΝΑΔΑ ΑΜΕΣΗΣ ΒΟΗΘΕΙΑΣ & ΥΠΟΣΤΗΡΙΞΗΣ

Ιατρικές Υπηρεσίες

Σύμφωνα με τα στοιχεία της MABY, το 2011, καταγράφεται σημαντική αύξηση στον αριθμό επισκέψεων στο μικροβιολογικό και στο παθολογικό ιατρείο. Η αύξηση σημειώνεται το τελευταίο τετράμηνο του έτους και αφορά κυρίως στους ασθενείς προς εισαγωγή στο πρόγραμμα υποκατάστασης (φάση προεισαγωγής).

Συγκεκριμένα:

- ο αριθμός επισκέψεων στο παθολογικό ιατρείο ήταν αυξημένος κατά 15% συγκριτικά με το προηγούμενο έτος
- στο μικροβιολογικό εργαστήριο η αύξηση σε σχέση με το 2010 ανέρχεται στο 44,4%
- στο οδοντιατρείο σημειώνεται μικρή αύξηση, 6,6% συγκριτικά με το προηγούμενο έτος.



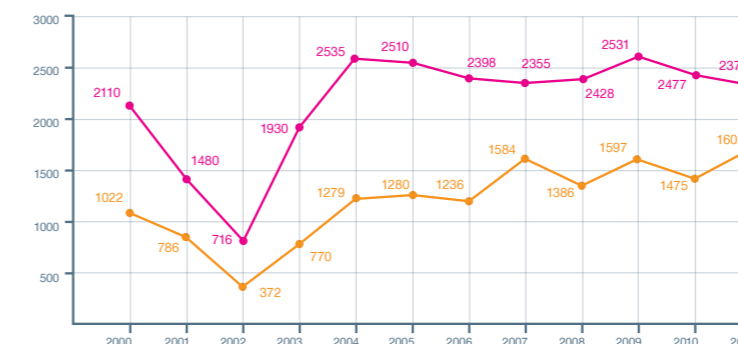
Περιστατικά που εξυπηρετήθηκαν από τις Ιατρικές Υπηρεσίες της MABY

- Παθολογικό Ιατρείο
- Μικροβιολογικό εργαστήριο
- Οδοντιατρείο

Κινητή Μονάδα Πρώτων Βοηθειών

Η Κινητή Μονάδα Πρώτων Βοηθειών δέχτηκε, κατά το έτος αναφοράς, 2.836 κλήσεις για βοήθεια, ενώ ο συνολικός αριθμός περιστατικών, στα οποία παρασχέθηκαν υπηρεσίες, ήταν 2.377 από τα οποία 1.602 ήταν περιπτώσεις εξαρτημένων ατόμων.

Σε σύγκριση με το προηγούμενο έτος, ο συνολικός αριθμός περιστατικών, που αντιμετώπισε η μονάδα, ήταν ελαφρά μειωμένος (- 4%), ωστόσο, αυξημένος κατά 8,6% ήταν ο αριθμός των περιπτώσεων εξαρτημένων ατόμων.



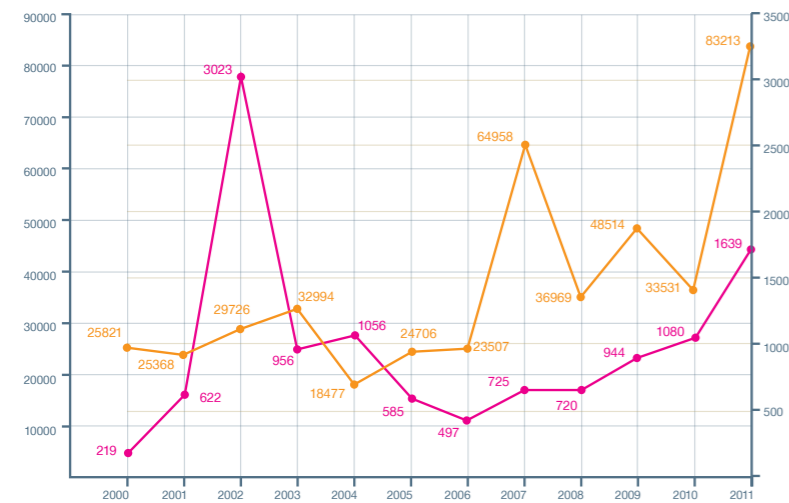
Περιστατικά που εξυπηρετήθηκαν από την Κινητή Μονάδα Πρώτων Βοηθειών

- Σύνολο περιστατικών
- Περιστατικά εξαρτημένων

Νοσηλευτική Υπηρεσία, Πρόγραμμα Ανταλλαγής Συριγγών

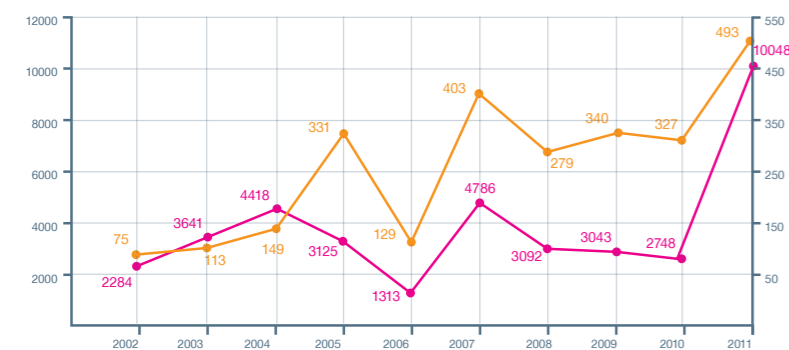
Σημαντική είναι η αύξηση της κίνησης στη Νοσηλευτική Υπηρεσία, κατά το 2011, στο πλαίσιο των ενεργειών για την πρόληψη της μετάδοσης του ιού HIV στους χρήστες ενδοφλέβιων ναρκωτικών. Στο Πρόγραμμα Ανταλλαγής Συριγγών προσήλθαν 1.639 άτομα για να ανταλλάξουν τη χρησιμοποιημένη τους σύριγγα με καινούρια, ενώ ο αριθμός των συριγγών, που ανταλλάχθηκαν, ανήλθε στις 83.213. Σε σχέση με το 2010, ο αριθμός ατόμων, που προσήλθαν, αυξήθηκε κατά 52%, ενώ ο αριθμός συριγγών κατά 148%.

Παρόμοια, αύξηση καταγράφεται στην υπηρεσία και όσον αφορά τη διάθεση προφυλακτικών. Ο αριθμός των ατόμων στα οποία διατέθηκαν προφυλακτικά ανήλθε στα 493, αυξημένος κατά 51% σε σύγκριση με το προηγούμενο έτος, ενώ ο αριθμός των προφυλακτικών στα 10.048, με ποσοστό αύξησης 266%.



Πρόγραμμα Ανταλλαγής Συριγγών

■ Άτομα που προσήλθαν για ανταλλαγή
■ Σύριγγες που ανταλλάχθηκαν



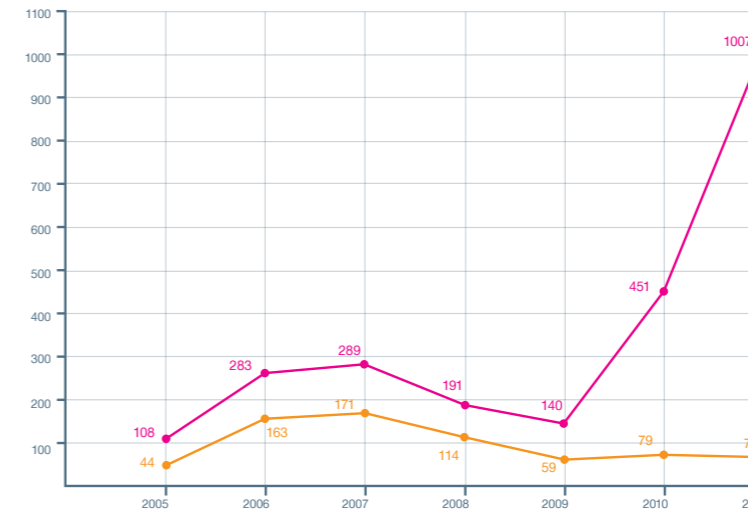
Αριθμός προφυλακτικών και ατόμων στα οποία διατέθηκαν

■ Αριθμός προφυλακτικών
■ Αριθμός ατόμων στα οποία διατέθηκαν

Κοινωνική Υπηρεσία

Σημαντικά αυξημένη εμφανίζεται η προσέλευση ενεργών χρηστών στην Κοινωνική Υπηρεσία της ΜΑΒΥ κατά την τελευταία διετία, με υπερδιπλάσια ποσοστά επισκεψιμότητας. Ειδικότερα για το 2011, η υπηρεσία παρέχει ψυχοκοινωνική υποστήριξη, κατά μέσο όρο το μήνα, σε 84 χρήστες, ενώ οι επισκέψεις, που πραγματοποιήθηκαν, ήταν, συνολικά για το έτος, 1.007, ποσοστό αύξησης 123% σε σύγκριση με το προηγούμενο έτος.

Σε παρόμοια επίπεδα σε σχέση με το 2010 ήταν η προσέλευση ατόμων από το οικογενειακό - κοινωνικό περιβάλλον των χρηστών. Κατά μέσο όρο εξυπηρετούνταν 6 άτομα το μήνα, ενώ ο συνολικός ετήσιος αριθμός επισκέψεων ήταν 75.



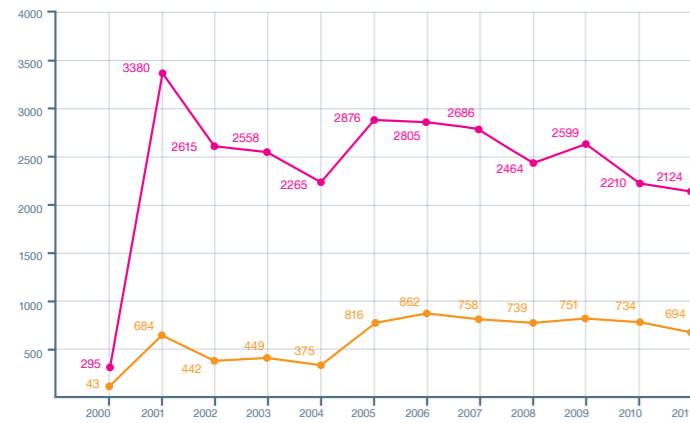
Αριθμός επισκέψεων στην Κοινωνική Υπηρεσία

■ Αριθμός επισκέψεων χρηστών
■ Αριθμός επισκέψεων σημαντικών άλλων

2. Ανοιχτή Τηλεφωνική Γραμμή SOS 1031

Σχετικά μειωμένη είναι η κίνηση της Τηλεφωνικής Γραμμής SOS κατά την τελευταία διετία. Ο συνολικός αριθμός κλήσεων, που δέχτηκε η υπηρεσία κατά το 2011, ήταν 2.124 εκ των οποίων 694 ήταν επαναληπτικές κλήσεις. Ο συνολικός αριθμός κλήσεων εμφα-

νίζεται μειωμένος κατά 4% σε σχέση με το 2010 και κατά 18% με το 2009, ενώ αυτός των επαναληπτικών κλήσεων κατά 5% σε σχέση με το 2010 και 7,6% με το 2009.



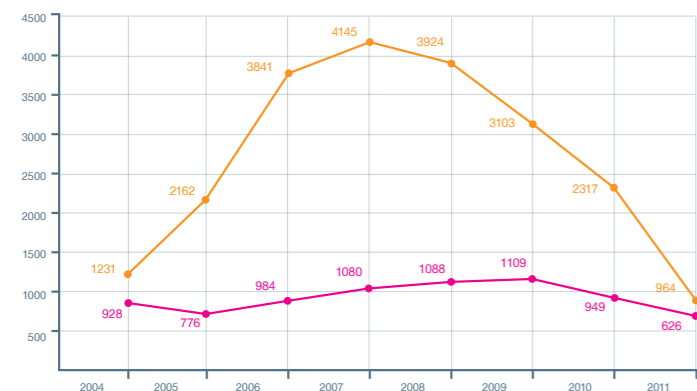
Κλήσεις στην
Τηλεφωνική Γραμμή SOS 1031

■ Κλήσεις
■ Επαναληπτικές κλήσεις

3. Σταθμός Φροντίδας Εξαρτημένων Ατόμων

Τα τελευταία δύο χρόνια μειωμένη εμφανίζεται η προσέλευση στο Σταθμό Φροντίδας Εξαρτημένων Ατόμων. Συγκεκριμένα, στη διάρκεια του 2011, προκείμεναν συνολικά 251 άτομα (νέοι πελάτες), προκειμένου να καλύψουν βασικές ανάγκες υγιεινής, σίτισης αλλά και να λάβουν ψυχοκοινωνική υποστήριξη. Ο αριθμός είναι μειωμένος κατά 15% σε σύγκριση με αυτόν του προηγούμενου έτους, ενώ σε σύγκριση με το 2009 το ποσοστό μείωσης είναι 43%. Παρόμοια, ο μέσος όρος μηνιαίων επισκέψεων ήταν 626, μειωμένος κατά 34% σε σύγκριση με το 2010 και 44% σε σχέση με το 2009.

Επίσης, σταδιακή μείωση καταγράφεται κατά την τελευταία τριετία και στην παροχή υπηρεσιών εκτός δομής. Ειδικότερα, κατά το έτος αναφοράς, πραγματοποιήθηκαν 124 εξορμήσεις στο πλαίσιο του προγράμματος "δουλειά στο δρόμο", στη διάρκεια των οποίων προσεγγίστηκαν συνολικά 964 εξαρτημένα άτομα. Σε σύγκριση με το 2010, ο αριθμός ατόμων, που προσεγγίστηκαν, εμφανίζεται μειωμένος κατά 58,4% ενώ, συγκριτικά με τα στοιχεία του 2008, η μείωση αγγίζει το 75%.



Κίνηση Σταθμού Φροντίδας
Εξαρτημένων Ατόμων

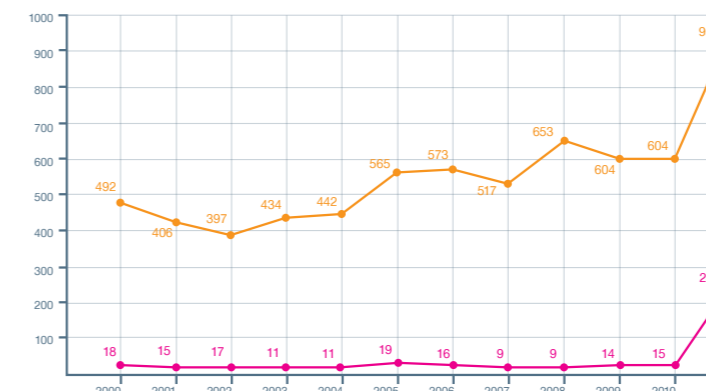
■ Μ.Ο. επισκέψεων το μήνα
■ Αριθμός ατόμων που προσεγγίστηκαν από το πρόγραμμα "δουλειά στο δρόμο"

4. Δράση προσέγγισης χρηστών ενδοφλέβιων ναρκωτικών "Οδηγίες Χρήσης"

Λόγω των σημαντικών ενδείξεων, που παρατηρήθηκαν από την αρχή του 2011 αναφορικά με την αύξηση της συχνότητας ανίχνευσης του ιού HIV της τάξης του 1240% σε ενεργούς χρήστες ουσιών, κατά κύριο λόγο στην Αττική, που προσέρχονταν στις υπηρεσίες άμεσης πρόσβασης του ΟΚΑΝΑ, ο Οργανισμός αποφάσισε να προβεί σε συντονισμένες ενέργειες, με στόχο τον περιορισμό της εξάπλωσης της μόλυνσης μεταξύ του πληθυσμού των ενεργών χρηστών και της περαιτέρω διάδοσής του στο γενικό πληθυσμό.

Η δράση, που ξεκίνησε το Δεκέμβριο του 2011, ονομάζεται "Οδηγίες Χρήσης" και αφορά, ως επί το πλείστον, δουλειά στο δρόμο (streetwork), κινητές μονάδες και σημεία διανομής προφυλακτικών και συριγγών σε ενεργούς χρήστες ενδοφλέβιων ναρκωτικών αρχικά στην Αττική και στη συνέχεια σε όλη την Ελλάδα. Ο άμεσος στόχος της δράσης είναι ο περιορισμός της εξάπλωσης της μόλυνσης μεταξύ του πληθυσμού των ενεργών χρηστών, μέσω της διευκόλυνσης για αποφυγή συμπεριφορών υψηλού κινδύνου. Ο απώτερος στόχος της δράσης είναι η ευαισθητοποίηση του πληθυσμού των ενδοφλέβιων χρηστών, ώστε να απευθυνθούν στα θεραπευτικά προγράμματα απεξάρτησης και –μέχρι τότε– μόνοι τους να επιδιώκουν και να εξασφαλίζουν καθαρό υγειονομικό υλικό. Προκειμένου να εξασφαλιστεί ευρεία γεωγραφική κάλυψη και αύξηση της συχνότητας των εξορμήσεων των ομάδων streetwork, ο ΟΚΑΝΑ συνεργάζεται για αυτή τη δράση με το Κέντρο Ελέγχου & Πρόληψης Νοσημάτων (ΚΕΕΛΠΝΟ), το Κέντρο Πρόληψης "ΑΘΗΝΑ – ΥΓΕΙΑ" και τους φορείς "Θετική Φωνή", "Κέντρο Ζωής", "PRAKSIS" και "Γιατροί του Κόσμου". Η διάρκεια της δράσης προβλέπεται να είναι τουλάχιστον ενός έτους.

Παρά το γεγονός ότι η αντιμετώπιση ανάλογων προβλημάτων πρέπει να είναι ολιστική, ώστε είτε να λαμβάνεται το πρόβλημα είτε να αντιμετωπίζεται ουσιαστικά και συνολικά με τις κατάλληλες διαγνωστικές εξετάσεις, παραπομπές και θεραπευτικές αγωγές, εν μέσω επιδημίας, είναι επιτακτική η ανάγκη να γίνονται άμεσες παρεμβάσεις με δωρεάν διανομή προφυλακτικών και συριγγών στα σημεία συνάθροισης των ενεργών χρηστών. Γνωρίζουμε ότι ο υψηλότερος παράγοντας κινδύνου για τη μετάδοση HIV/AIDS μεταξύ των χρηστών ενδοφλέβιων ναρκωτικών (ΧΕΝ) είναι η χρήση της ίδιας σύριγγας από περισσότερους του ενός χρήστες.



Αριθμός νέων περιπτώσεων
HIV/AIDS στην Ελλάδα
(σύνολο και ΧΕΝ) ανά έτος

■ ΧΕΝ
■ Σύνολο κρουσμάτων

ΑΠΟΛΟΓΙΣΜΟΣ
ΕΡΓΟΥ ΔΙΕΤΙΑΣ
2010 - 2012

VI.
ΑΝΘΡΩΠΙΝΟ
ΔΥΝΑΜΙΚΟ -
ΕΘΕΛΟΝΤΕΣ

VI. ΑΝΘΡΩΠΙΝΟ ΔΥΝΑΜΙΚΟ - ΕΘΕΛΟΝΤΕΣ

1. ΟΚΑΝΑ

Το ανθρώπινο δυναμικό του ΟΚΑΝΑ, επιστημονικό και διοικητικό, αποτέλεσε το σκελετό, πάνω στον οποίο στηρίχτηκε όλη η δυναμική ανάπτυξη των υπηρεσιών του Οργανισμού το τελευταίο εξάμηνο του 2011. Στη δύσκολη οικονομική συγκυρία και παρά τις συχνές αντίξοες συνθήκες και τις μειώσεις αποδοχών που έχουν υποστεί, οι εργαζόμενοι του ΟΚΑΝΑ παρέχουν υψηλού επιπέδου και ειδικών προδιαγραφών υπηρεσίες στο κοινωνικό σύνολο, ανταποκρινόμενοι στην αποστολή τους με τον καλύτερο δυνατό τρόπο.

Ο ΟΚΑΝΑ την 1η Ιανουαρίου του 2012 είχε συνολικά 637 εργαζόμενους:

- ιατρικό προσωπικό: 86
- νοσηλευτικό προσωπικό: 139
- επιστημονικό/θεραπευτικό προσωπικό: 221
- διοικητικό προσωπικό: 143
- βοηθητικό προσωπικό: 48

Επίσης, για τις ανάγκες λειτουργίας των δομών του Οργανισμού σε όλη την Ελλάδα, έχουν διατεθεί από τα νοσοκομεία 81 άτομα, επιστημονικό και διοικητικό προσωπικό, ενώ, για τον ίδιο σκοπό, ο ΟΚΑΝΑ συνεργάζεται επικουρικά, πέραν του τακτικού προσωπικού, με συνολικά 19 άτομα, κυρίως ιατρικό προσωπικό.

Η ολοένα αυξανόμενη προσφορά εθελοντικής εργασίας στον Οργανισμό τα τελευταία χρόνια οδήγησε, κατά το έτος 2011, στην επικαιροποίηση του Πλαισίου Προσφοράς Εθελοντικής Εργασίας σε δομές και υπηρεσίες του ΟΚΑΝΑ. Λόγω του ειδικού αντικειμένου, οι ανάγκες του Οργανισμού αφορούν σε εξειδικευμένο προσωπικό (ψυχολόγοι, κοινωνικοί λειτουργοί, κοινωνιολόγοι, φοιτητές σχολών και επαγγελματιών υγείας κλπ). Η αξιοποίηση εθελοντών από τον ΟΚΑΝΑ έχει ως στόχο:

- την κάλυψη των ολοένα αυξανόμενων αναγκών του Οργανισμού σε επίπεδο τόσο κεντρικού συντονισμού όσο και παροχής υπηρεσιών των επιμέρους δομών του
- την ενθάρρυνση της συμμετοχής της κοινωνίας των πολιτών στην αντιμετώπιση των εξαρτήσεων.

Στο πλαίσιο αυτό, 20 άτομα προσέφεραν εθελοντικά υπηρεσίες στον ΟΚΑΝΑ το 2010, ενώ το 2011 ο αντίστοιχος αριθμός ήταν 12 άτομα.

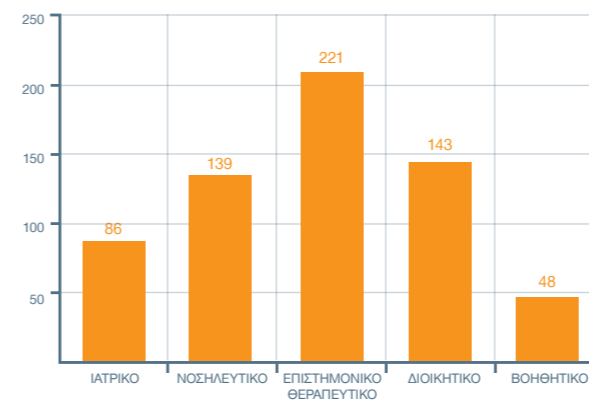


2. Κέντρα Πρόληψης

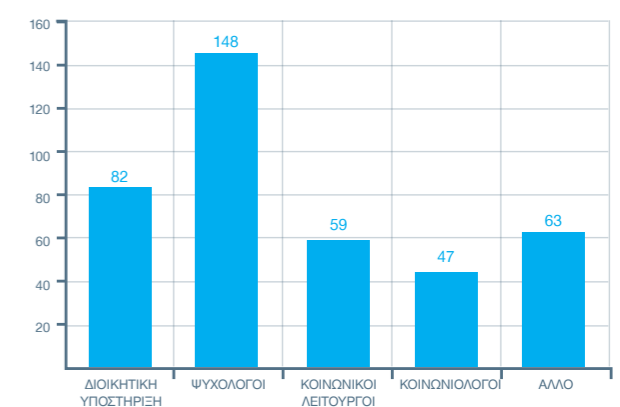
Η πρόληψη των ουσιεξαρτήσεων υλοποιείται από το πανελλαδικό δίκτυο των Κέντρων Πρόληψης ΟΚΑΝΑ και Τοπικής Αυτοδιοίκησης. Στα 71 Κέντρα Πρόληψης των Εξαρτήσεων και Προαγωγής της Ψυχοκοινωνικής Υγείας που βρίσκονται σε όλη την Ελλάδα, απασχολούνται συνολικά 399 εργαζόμενοι:

- ψυχολόγοι: 148
- κοινωνικοί λειτουργοί: 59
- κοινωνιολόγοι: 47
- διοικητικό προσωπικό: 82
- άλλες ειδικότητες ανθρωπιστικών & κοινωνικών επιστημών: 63

Προσωπικό ΟΚΑΝΑ



Προσωπικό Κέντρων Πρόληψης



VII. ΕΚΠΑΙΔΕΥΣΗ – ΕΙΣΗΓΗΣΕΙΣ ΣΕ ΣΥΝΕΔΡΙΑ

Κέντρο Εκπαίδευσης και
Εποπτείας ΟΚΑΝΑ
Εκπαιδευτικές δράσεις

VII. ΕΚΠΑΙΔΕΥΣΗ – ΕΙΣΗΓΗΣΕΙΣ ΣΕ ΣΥΝΕΔΡΙΑ

1. Κέντρο Εκπαίδευσης και Εποπτείας ΟΚΑΝΑ

Το Κέντρο Εκπαίδευσης και Εποπτείας του ΟΚΑΝΑ ξεκίνησε τη λειτουργία του το Νοέμβριο του 2011 στο Νέο Κόσμο.

Το Κέντρο Εκπαίδευσης και Εποπτείας έρχεται να ανταποκριθεί σε μια μεγάλη ανάγκη τόσο των μονάδων του ΟΚΑΝΑ όσο και των υπόλοιπων υπηρεσιών και προγραμμάτων, που δραστηριοποιούνται στο χώρο της τοξικοεξάρτησης.

Αποστολή του Κέντρου είναι η παροχή έγκυρων επιστημονικών υπηρεσιών εκπαίδευσης και εποπτείας στις ακόλουθες ομάδες:

- στελέχη Κέντρων Πρόληψης
- εργαζόμενοι ΟΚΑΝΑ
- λοιποί εργαζόμενοι στο χώρο της τοξικοεξάρτησης
- ενδιαφερόμενοι να εργαστούν στο χώρο της τοξικοεξάρτησης
- επαγγελματίες υγείας
- λειτουργοί δευτεροβάθμιας και τριτοβάθμιας εκπαίδευσης
- εθελοντές και πρακτικά ασκούμενοι
- μέλη και στελέχη επιστημονικών συλλόγων, συνδικαλιστικών φορέων, αθλητικών συλλόγων, ΟΤΑ, ΜΚΟ
- εργαζόμενοι όλων των βαθμίδων και ειδικοτήτων σε σωφρονιστικά ιδρύματα, ένοπλες δυνάμεις, αστυνομία
- ευρύτερο κοινό.

Στον πρώτο μήνα της λειτουργίας του το Κέντρο οργάνωσε εκπαιδευτικό πρόγραμμα (14-16.12.2011), που υλοποιήθηκε μέσω των κονδυλίων ΛΑΕΚ-ΟΑΕΔ με τίτλο “Πρόγραμμα κατάρτισης στελεχών σε διοικητικά θέματα”. Ο αριθμός των συμμετεχόντων ήταν 29 διοικητικά στελέχη από μονάδες και υπηρεσίες του Οργανισμού στην Αθήνα και τη Θεσσαλονίκη.

2. Εκπαιδευτικές δράσεις

Ημερίδες - Εκπαιδευτικά Προγράμματα

Κατά τα έτη 2010-2011, ο Οργανισμός υλοποίησε τις ακόλουθες εκπαιδευτικές δράσεις:

- Ημερίδα με θέμα “Η αντιμετώπιση της ηπατίτιδας C σε χρήστες ενδοφλέβιων ουσιών που λαμβάνουν θεραπεία υποκατάστασης – στοχεύοντας στο βέλτιστο αποτέλεσμα”, που διοργανώθηκε υπό την αιγίδα του ΟΚΑΝΑ και της Ελληνικής Εταιρείας Μελέτης Ήπατος (ΕΕΜΗ)/ Αριθμός Συμμετεχόντων: 100 στελέχη θεραπείας από όλες τις μονάδες/υπηρεσίες του Οργανισμού σε Αθήνα και περιφέρεια (Φεβρουάριος 2010).
- Εκπαιδευτικό πρόγραμμα, που υλοποιήθηκε μέσω των κονδυλίων ΛΑΕΚ-ΟΑΕΔ με τίτλο “Ενημέρωση, μελέτη και ανταλλαγή επιστημονικών απόψεων για το νέο πλαίσιο λειτουργίας των μονάδων υποκατάστασης του ΟΚΑΝΑ”/Αριθμός Συμμετεχόντων: 170 στελέχη από όλες τις Μονάδες και Υπηρεσίες του Οργανισμού σε Αθήνα και περιφέρεια (Δεκέμβριος 2010).
- Εκπαιδευτικό πρόγραμμα με τίτλο “Εκπαίδευση του προσωπικού των νοσοκομείων για τη λειτουργία νέων μονάδων του ΟΚΑΝΑ”/Αριθμός Συμμετεχόντων: 51 στελέχη από νοσοκομεία της 1ης και της 2ης Υγειονομικής Περιφέρειας Αττικής (Σεπτέμβριος 2011).

Συμμετοχή στελεχών του ΟΚΑΝΑ σε επιστημονικές ημερίδες, συνέδρια

Κατά τα έτη 2010 – 2011, συνολικά 32 εργαζόμενοι του ΟΚΑΝΑ (γιατροί και επιστημονικό προσωπικό) συμμετείχαν σε 25 επιστημονικά συνέδρια τόσο στην Ελλάδα όσο και στο εξωτερικό, με εισηγήσεις, που άπτονται της ειδικότητάς τους (αναλυτικά στοιχεία στο παράρτημα 7).

Επιπλέον, κατά το 2010, συνολικά 260 στελέχη του Οργανισμού παρακολούθησαν 159 εκπαιδευτικές δράσεις (συνέδρια, σεμινάρια, ημερίδες, συμπόσια κ.ά.), που διοργανώθηκαν από άλλους φορείς.

Κατά το 2011, συνολικά 233 στελέχη του Οργανισμού παρακολούθησαν 108 εκπαιδευτικές δράσεις, που διοργανώθηκαν από άλλους φορείς.

Πρακτική άσκηση φοιτητών – Διεξαγωγή ερευνών

Κατά τα έτη 2010 και 2011, στις δομές του ΟΚΑΝΑ, 45 φοιτητές πραγματοποίησαν πρακτική άσκηση, ενώ διεξήχθησαν 17 ερευνητικές μελέτες.



ΑΠΟΛΟΓΙΣΜΟΣ
ΕΡΓΟΥ ΔΙΕΤΙΑΣ
2010 - 2012

VIII,
ΔΡΑΣΕΙΣ
ΧΡΗΜΑΤΟ-
ΔΟΤΟΥΜΕΝΕΣ
ΑΠΟ ΤΟ
ΕΣΠΑ

Δράσεις Χρηματοδοτούμενες από το ΕΣΠΑ

Ο ΟΚΑΝΑ έχει λάβει διαχειριστική επάρκεια από την Ειδική Υπηρεσία του τομέα Υγείας και Κοινωνικής Αλληλεγγύης του Υπουργείου Υγείας και Κοινωνικής Αλληλεγγύης για την υλοποίηση χρηματοδοτούμενων έργων τύπου Β (έργα χωρίς τεχνικό αντικείμενο) και τύπου Γ (για ειδικές δράσεις).

Στο πλαίσιο του ΕΣΠΑ 2007-2013, έως σήμερα έχουν εγκριθεί και υλοποιούνται από το Επιχειρησιακό Πρόγραμμα “Ανάπτυξη Ανθρώπινου Δυναμικού”, Άξονας Προτεραιότητας 13, με συγχρηματοδότηση 85% από το Ευρωπαϊκό Κοινωνικό Ταμείο και 15% από εθνικούς πόρους οι ακόλουθες πράξεις :

1. Καμπάνια ενημέρωσης για τις εξαρτήσεις - Ετήσιο φεστιβάλ κατά των ναρκωτικών

Προϋπολογισμός: 3.430.000,00 €
Κωδικός Αριθμός MIS: 339499

- Στόχοι:**
- η ενημέρωση και ευαισθητοποίηση του γενικού πληθυσμού γύρω από το θέμα των εξαρτήσεων
 - η έγκυρη πληροφόρηση των νέων σχετικά με τη χρήση και τους κινδύνους από τη χρήση εξαρτησιογόνων ουσιών
 - η πληρέστερη ενημέρωση γύρω από τις υπάρχουσες δομές πρόληψης, μείωσης της βλάβης, θεραπείας και κοινωνικής επανένταξης και των υπηρεσιών που προσφέρουν σε ολόκληρη τη χώρα
 - η καταπολέμηση του κοινωνικού στίγματος των εξαρτημένων και υπό απεξάρτηση ατόμων και η διευκόλυνση της επανένταξής τους στην αγορά εργασίας.

2. Αγωγή και προαγωγή της υγείας των ενεργών χρηστών εξαρτησιογόνων ουσιών

Προϋπολογισμός: 1.760.000,00 €
Κωδικός Αριθμός MIS: 339476

- Στόχοι:**
- η προστασία της δημόσιας υγείας και της ατομικής υγείας του χρήστη εξαρτησιογόνων ουσιών
 - η μείωση της βλάβης από τη χρήση ουσιών, η πρόληψη της επιδείνωσης της υγείας των χρηστών, η τροποποίηση της συμπεριφοράς των ενεργών χρηστών, η κινητοποίησή τους για την προάσπιση της σωματικής τους υγείας και για τη συμμετοχή τους σε θεραπευτικά προγράμματα και η γενικότερη υιοθέτηση στάσεων και πρακτικών που ευνοούν το ατομικό συμφέρον αλλά και το κοινωνικό σύνολο
 - η βελτίωση της αποτελεσματικότητας των ψυχοκοινωνικών και θεραπευτικών παρεμβάσεων που παρέχονται στα άτομα με διαταραχές χρήσης ουσιών.

3. Πιλοτικά προγράμματα για μέτρα εναλλακτικά της φυλάκισης

Προϋπολογισμός: 1.500.000,00 €
Κωδικός Αριθμός MIS: 349337

- Στόχος:**
- Η εξασφάλιση θεραπευτικών υπηρεσιών για χρήστες που συλλαμβάνονται και η δυνατότητα απεξάρτησης αντί για έκτισης ποινής ώστε ο χρήστης να μπορεί να ακολουθήσει επανενταξιακές διαδικασίες.

4. Πιλοτικά προγράμματα υποκατάστασης στις φυλακές

Προϋπολογισμός: 2.247.000,00 €
Κωδικός Αριθμός MIS: 349600

- Στόχοι:**
- η δυνατότητα απεξάρτησης κατά τη διάρκεια έκτισης της ποινής ώστε ο χρήστης να αποφυλακίζεται “ελεύθερος ουσιών” και να μπορεί να ακολουθήσει επανενταξιακές διαδικασίες
 - η μείωση της χρήσης ουσιών, της υποτροπής, των επικίνδυνων συμπεριφορών σε σχέση με τη χρήση ουσιών, της εξάπλωσης μολυσματικών ασθενειών και της παραβατικής συμπεριφοράς

- η βελτίωση της ασφάλειας μέσα στις φυλακές μέσα από τη μείωση αποδιοργανωτικών και ιδροματοποιημένων συμπεριφορών των κρατούμενων
- η μείωση των προβλημάτων που σχετίζονται με τη χρήση ουσιών στο περιβάλλον της φυλακής (π.χ. διακίνηση παράνομων ουσιών)
- η μείωση των θανάτων κρατούμενων από τη χρήση εξαρτησιογόνων ουσιών.

5. Κατάρτιση μελών της αστυνομίας σε θέματα εξαρτήσεων

Προϋπολογισμός: 1.740.000,00 €
Κωδικός Αριθμός MIS: 337862

- Στόχος:**
- Η καλύτερη κατανόηση και αντιμετώπιση των ιδιαίτερων συνθηκών, που “περιβάλλουν” τους χρήστες από την πλευρά της ελληνικής και της δημοτικής αστυνομίας, κατά την εκτέλεση του έργου τους.

6. Προγράμματα στην κοινότητα και στο δρόμο

Προϋπολογισμός: 2.000.000,00 €
Κωδικός Αριθμός MIS: 357502

- Στόχος:**
- Υλοποίηση παρεμβάσεων πρόληψης και έγκαιρης παρέμβασης από στελέχη του ΟΚΑΝΑ και των Κέντρων Πρόληψης με στόχο την προστασία της υγείας του πληθυσμού, τη μείωση της βλάβης και των σεξουαλικά μεταδιδόμενων νοσημάτων σε ειδικές κοινωνικές ομάδες του πληθυσμού και ενεργούς χρήστες, την αντιμετώπιση ψυχιατρικών διαταραχών των εξαρτημένων, την πρόληψη της χρήσης εξαρτησιογόνων ουσιών σε ευάλωτες ομάδες πληθυσμού.

Το Δεκέμβριο του 2011 υποβλήθηκαν για έγκριση στην Διαχειριστική Αρχή του Υπουργείου Υγείας και Κοινωνικής Αλληλεγγύης οι ακόλουθες πράξεις, οι οποίες θα συμβάλλουν καθοριστικά στη βελτίωση των παρεχόμενων υπηρεσιών του Οργανισμού προς την ομάδα των ενεργών χρηστών:

7. Βελτίωση παρεχόμενων υπηρεσιών άμεσης πρόσβασης και μείωσης της βλάβης για ενεργούς χρήστες στην Αθήνα

Προϋπολογισμός: 2.000.000,00 € και

8. Δημιουργία υπηρεσιών άμεσης πρόσβασης και μείωσης της βλάβης για ενεργούς χρήστες στη Θεσσαλονίκη

Προϋπολογισμός: 3.600.000,00 €

Στόχοι των 7 & 8:

- μείωση της βλάβης
- πρόληψη της επιδείνωσης της υγείας των χρηστών
- αντιμετώπιση ψυχιατρικών διαταραχών των εξαρτημένων
- κινητοποίηση των χρηστών για συμμετοχή σε θεραπευτικά προγράμματα
- προάσπιση της δημόσιας υγείας
- μείωση της εγκληματικότητας που σχετίζεται με τη χρήση ουσιών.

Τέλος, σχεδιάζονται και θα υποβληθούν με την έκδοση νέας προκήρυξης του Επιχειρησιακού Προγράμματος “Ανάπτυξη Ανθρώπινου Δυναμικού”, οι ακόλουθες πράξεις:

Λειτουργία Στέγης Διαβίωσης υπό απεξάρτηση ή απεξαρτημένων ατόμων στην Αθήνα με στόχο τη βελτίωση των όρων διαβίωσης των απεξαρτημένων και υπό απεξάρτηση ατόμων καθώς και τη διευκόλυνση της κοινωνικής τους επανένταξης

Ειδικά προγράμματα πρόληψης, εστιασμένα σε νέες εξαρτήσεις: αλκοόλ, καπνός, τζόγος, ψυχοδραστικά φάρμακα και διαδίκτυο με στόχο τη βελτίωση και τον εμπλουτισμό των υφιστάμενων παρεμβάσεων πρόληψης, τη δημιουργία σχετικού υλικού πρόληψης και την προαγωγή της ψυχικής υγείας των νέων μέσα από την εξέλιξη και απόκτηση αποδοτικότερων τρόπων επικοινωνίας, δεξιοτήτων και σχέσεων.

ΑΠΟΛΟΓΙΣΜΟΣ
ΕΡΓΟΥ ΔΙΕΤΙΑΣ
2010 - 2012

ΙΧ,
ΟΙΚΟΝΟΜΙΚΑ
ΣΤΟΙΧΕΙΑ
ΛΕΙΤΟΥΡΓΙΑΣ
ΔΟΜΩΝ ΚΑΙ
ΥΠΗΡΕΣΙΩΝ ΟΚΑΝΑ
2010-2011

ΟΙΚΟΝΟΜΙΚΟΙ ΠΟΡΟΙ 2010 (σε €)

Επιχ/σεις Τακτικού Πρ/σμού	32.600.000,00
Επιχ/σεις για Κέντρα Πρόληψης	7.546.480,96
Επιχ/σεις ΕΕ	3.062.612,25
Λοιπά	362.726,73
Σύνολο	43.571.819,94

ΟΙΚΟΝΟΜΙΚΟΙ ΠΟΡΟΙ 2011 (σε €)

Επιχ/σεις Τακτικού Πρ/σμού	25.625.760,00
Επιχ/ση για ρύθμιση παλαιών χρεών	11.128.664,06
Επιχ/σεις για Κέντρα Πρόληψης	4.598.236,53
Επιχ/ση για Αριστοτέλειο Παν/μιο	208.500,00
Σύμπραξη Οικονομική με ΚΕΕΛΠΝΟ	10.249.600,00
Λοιπά	353.257,43
Σύνολο	52.164.018,02

Δομές / Υπηρεσίες	ΔΑΠΑΝΕΣ 2010 (σε €)		
	Μισθοδοσία	Λειτουργικά	Σύνολο
Θεραπευτικά προγράμματα υποκατάστασης	14.504.712,78	6.858.667,34	21.363.380,12
Δίκτυο Θεραπευτικών Υπηρεσιών "Γέφυρα"	374.867,78	169.360,20	544.227,98
Μονάδες Εφήβων	1.193.148,34	392.685,58	1.585.833,92
Υπηρεσίες άμεσης πρόσβασης – μείωσης της βλάβης	2.427.354,56	599.923,79	3.027.278,35
Μονάδα Κοινωνικής Επανάταξης	425.695,18	120.058,67	545.753,85
ΕΚΚΕΕ Αθήνας – Θεσσαλονίκης	318.352,57	291.441,55	609.794,12
Κεντρική Υπηρεσία	3.135.632,24	4.567.493,27*	7.703.125,51
Υπηρεσία Συντονισμού Βορείου Ελλάδας	253.854,01	89.371,39	343.225,40
Χρηματοδοτήσεις άλλων φορέων			
Κέντρα Πρόληψης			14.851.272,92
ΕΠΙΨΥ – Εθνικό Κέντρο Τεκμηρίωσης (ΕΚΤΕΠΝ)			474.000,00
ΕΠΙΨΥ – Έρευνα ESPAD			32.576,00
Πρόγραμμα "Αθηνά" (Αιγινήτειο Νοσοκομείο)			381.602,41
Πρόγραμμα Προαγωγής Αυτοβοήθειας (Αριστοτέλειο Πανεπιστήμιο)			179.000,00
Λοιπές δαπάνες			3.065.822,36
Σύνολο			54.706.892,94

Δομές / Υπηρεσίες	ΔΑΠΑΝΕΣ 2011 (σε €)		
	Μισθοδοσία	Λειτουργικά	Σύνολο
Θεραπευτικά προγράμματα υποκατάστασης	16.549.251,79	11.005.622,02	27.554.873,81
Δίκτυο Θεραπευτικών Υπηρεσιών "Γέφυρα"	340.081,25	268.573,72	608.654,97
Μονάδες Εφήβων	767.772,68	314.224,80	1.081.997,48
Υπηρεσίες άμεσης πρόσβασης – μείωσης της βλάβης	2.288.798,40	554.383,66	2.843.182,06
Μονάδα Κοινωνικής Επανάταξης	321.315,68	136.535,25	457.850,93
ΕΚΚΕΕ Αθήνας – Θεσσαλονίκης	434.697,13	262.896,70	697.593,83
Κεντρική Υπηρεσία	3.045.461,03	598.682,59	3.644.143,62
Υπηρεσία Συντονισμού Βορείου Ελλάδας	408.920,60	69.154,72	478.075,32
Χρηματοδοτήσεις άλλων φορέων			
Κέντρα Πρόληψης			4.101.361,22
ΕΠΙΨΥ – Εθνικό Κέντρο Τεκμηρίωσης (ΕΚΤΕΠΝ)			482.217,00
ΕΠΙΨΥ – Έρευνα ESPAD			103.084,00
Πρόγραμμα "Αθηνά" (Αιγινήτειο Νοσοκομείο)			362.215,06
Πρόγραμμα Προαγωγής Αυτοβοήθειας (Αριστοτέλειο Πανεπιστήμιο)			186.000,00
Λοιπές δαπάνες			172.204,87
Σύνολο			42.773.454,17

*Οι λειτουργικές δαπάνες των Κεντρικών Υπηρεσιών εμφανίζονται αυξημένες γιατί μέσα στο 2010 έγιναν οι καταχωρίσεις παραστατικών στοιχείων, που αφορούσαν σε πρόγραμμα του ΕΚΚΕΕ.

ΑΠΟΛΟΓΙΣΜΟΣ
ΕΡΓΟΥ ΔΙΕΤΙΑΣ
2010 - 2012

Χ,
ΧΟΡΗΓΙΕΣ –
ΔΩΡΕΕΣ

Χ. ΧΟΡΗΓΙΕΣ – ΔΩΡΕΕΣ

Δεδομένου ότι ο ΟΚΑΝΑ είναι ένας μη κερδοσκοπικός Οργανισμός, που για λογαριασμό της πολιτείας παρέχει σε εθνικό επίπεδο υπηρεσίες πρόληψης της χρήσης, αλλά και θεραπείας και κοινωνικής επανένταξης εξαρτημένων ατόμων, η προσφορά, χορηγία, δωρεά κάθε εταιρείας ή ιδιώτη είναι εξαιρετικά σημαντική, ανεξάρτητα από το είδος ή το μέγεθός της.

Ο ΟΚΑΝΑ ευχαριστεί όλους εκείνους που συμβάλουν στην προσπάθεια αυτή, επιδεικνύοντας υψηλό αίσθημα κοινωνικής ευαισθησίας και ευθύνης και δηλώνουν έμπρακτα τη στήριξη του έργου του. Η συμβολή τους στην προσπάθεια ανακούφισης ευαίσθητων κοινωνικών ομάδων, μεταξύ των οποίων είναι και τα εξαρτημένα άτομα, είναι ουσιαστική κάθε στιγμή, αλλά και ειδικότερα την περίοδο που διανύουμε. Σε αυτή τη χρονική στιγμή η συμμετοχή και η στήριξη της κοινωνίας των πολιτών είναι εξαιρετικής σημασίας.

Κατά τα έτη 2010-2011, ο Οργανισμός δέχτηκε την υποστήριξη εταιρειών και ιδιωτών, που απευθύνθηκαν στις υπηρεσίες του επιθυμώντας να προσφέρουν στο έργο του ή ανταποκρίθηκαν σε αιτήματα υπηρεσιών του ΟΚΑΝΑ για την υποστήριξη συγκεκριμένων εκδηλώσεων και δράσεων. Συγκεκριμένα, σε κεντρικό επίπεδο ο ΟΚΑΝΑ δέχθηκε την υποστήριξη των:

- ΕΚΕ ΟΠΑΠ Α.Ε. (χρηματοδότηση για την ίδρυση και λειτουργία θεραπευτικής μονάδας υποκατάστασης στο νοσοκομείο "Αττικόν")
- ΠΑΥΛΟΣ Ν.ΠΕΤΤΑΣ ΑΒΕΕ (εξοπλισμός γραφείων μονάδας υποκατάστασης Ρίου)
- Ανδρομάχη Κουραβέλλου (αγορά συσκευής αραίωσης / διανομής μεθαδόνης Δ' μονάδας υποκατάστασης Αττικής)
- Μαθητές και γονείς Εκπαιδευτηρίων "Γείτονα" - Κοινωνικό Πρόγραμμα Δράσης (αγορά ιατρικού εξοπλισμού – καρδιογράφοι, φυγόκεντροι)
- Beiersdorf Hellas Α.Ε. (δωρεά 30.000 προφυλακτικών DUO στο πλαίσιο της δράσης "Οδηγίες Χρήσης")
- ΕΛΛΙΣ-Unilever Hellas Α.Ε. (οικονομική ενίσχυση της δράσης "Οδηγίες Χρήσης").

Επίσης, η Σχολή ΒΑΚΑΛΟ, το New York College, το Mediteranean College και η Σχολή Φωτογραφίας "Focus" προσέφεραν υποτροφίες σε μέλη της Μονάδας Εφήβων – Νέων του ΟΚΑΝΑ "Ατραπός".

Ευχαριστούμε για τη συνεργασία και τη συνεισφορά τους όλους τους φορείς, τις οργανώσεις και τους εθελοντές της δράσης "Οδηγίες Χρήσης", μίας πρωτοβουλίας του ΟΚΑΝΑ, που υλοποιείται με τη συνεργασία των:

- ΓΙΑΤΡΟΙ ΤΟΥ ΚΟΣΜΟΥ
- ΘΕΤΙΚΗ ΦΩΝΗ
- ΚΕΕΛΠΝΟ
- ΚΕΝΤΡΟ ΖΩΗΣ
- ΚΕΝΤΡΟ ΠΡΟΛΗΨΗΣ "ΑΘΗΝΑ-ΥΓΕΙΑ"
- PRAKSIS
- PNDESIGN

Αναλυτική λίστα χορηγών/δωρητών σε μονάδες και υπηρεσίες του ΟΚΑΝΑ σε όλη την Ελλάδα

Αττική

- ΑΒ Βασιλόπουλος Α.Ε.
- Αρώνης Γρηγόρης
- Γενική Γραμματεία Αθλητικού Οργανισμού Δήμου Βύρωνα
- Εθελοντές του Κόσμου
- Εταιρεία Πολιτισμού Σύνθεση/Fringe Festival
- Εφημερίδα Η ΚΑΘΗΜΕΡΙΝΗ
- Εφημερίδα ΕΛΕΥΘΕΡΟΤΥΠΙΑ & ΚΥΡΙΑΚΑΤΙΚΗ ΕΛΕΥΘΕΡΟΤΥΠΙΑ
- Εφημερίδα ΤΑ ΝΕΑ & ΤΑ ΝΕΑ ΣΑΒΒΑΤΟΚΥΡΙΑΚΟ
- Κέντρο Εκπαίδευσης Ενηλίκων Αθηνών του Ινστιτούτου Διαρκούς Εκπαίδευσης και Επιμόρφωσης (ΙΔΕΚΕ)
- Μαμαλάκης Ηλίας
- Μετρό Αθηνών - ΑΜΕΛ Α.Ε.
- Μιχαλακάκη Λένα-Πόλυ
- Μουσείο Κυκλαδικής Τέχνης
- Μουσείο Μπενάκη
- Μπενρουμπή Χ. & Υιός Α.Ε.
- www.deBor.gr
- Detox Promotions
- Οικογένεια Λαμπρίδου
- ΟΤΕ Α.Ε.
- ΟΤΕ Α.Ε. Κατάστημα Παγκρατίου
- Παπαέλληνας Α.Ε.Β.Ε.
- Περιοδικό "Τεχνογράφος"
- Σάββας Ιωάννης
- Σκλαβενίτης Α.Ε.
- Σύλλογος Γονέων Μονάδας Εφήβων Νέων ΟΚΑΝΑ "Ατραπός"
- Τράπεζα Τροφίμων

Θεσσαλονίκη

- Βιβεχρώμ Δρ. Στέφανος Πατέρας Α.Ε.
- Γραμμάδας Ε.Π.Ε.
- Δήμος Νεάπολης-Συκεών
- Επαγγελματικό Επιμελητήριο Θεσσαλονίκης
- ΖΑΝΑΕ Α.Ε.
- Κοχυλάκης Α.Ε. Εισαγωγή & Εμπορία Φωτογραφικού Υλικού
- Όμιλος Μασούτη/Διαμαντής Μασούτης Α.Ε.
- Οργανισμός Λιμένα Θεσσαλονίκης ΟΛΘ Α.Ε.
- RENAULT Ρομπόπουλος
- Φιλόπρωχος Αδελφότης Ανδρών Θεσσαλονίκης

Πάτρα

- Affichage Hellas
- Master Διαφημιστική
- Star Market Μ.Ε.Π.Ε.
- Ster Cinemas
- Strintzis Ferries
- Αγγελόπουλος Δημήτριος
- Αγροσίβ, Καρανικολός & συνεργάτες
- Αϊβαλιώτης Μελέτιος
- Αλεξόπουλος Κων/νος
- Ανδρικόπουλος Super Market Α.Ε.Β.Ε.
- Αποστολοπούλου Ιωάννα
- Αφοί Αγγ. Μαργέτη
- Αφοί Ανδρικόπουλοι
- Αφοί Κανελλόπουλοι Ο.Ε.
- Αφοί Κετσογιάν
- Αφοί Κοκκώνη Ο.Ε.
- Αφοί Κουτέρη

Αναλυτική λίστα χορηγών/δωρητών σε μονάδες και υπηρεσίες του ΟΚΑΝΑ σε όλη την Ελλάδα

Πάτρα (συνέχεια)

- Αφοί Λοτσάρη
- Αφοί Μυλωνά
- Αφοί Παπαδόπουλοι
- Αφοί Πλέγα
- Αφοί Σταυρόπουλοι
- Αφοί Φιλόπουλοι Ο.Ε.
- Βασιλείου Νίκος
- Βερόπουλος Super Market Α.Ε.Β.Ε.
- Βέρροιος Γιάννης
- Γ. Καλλιμάνης Α.Ε., Βιομηχανική Εταιρεία Κατεψυγμένων
- Γέφυρα "Χαρίλαος Τρικούπης"
- Γεωργίου Ηλίας
- Γιάνναρης Δ. & Σία
- Γιαννόπουλος Νικ.
- Κούτρα Αφροδίτη
- Γιαννόπουλος Χρήστος
- Γκολφινόπουλος Χαρίλαος
- Δανιήλ Θεοδώρα
- Δημοπούλου Βασιλική & Σία
- Δήμος Πατρέων
- Δριβέλου Αγγελική
- Ζερβεδάς Ζήσιμος
- Ζωγόπουλος Θεόδωρος
- Θούας Αριστείδης
- Καββαδίας Γεράσιμος
- Καγιάς Δημήτριος
- Καϊμακάς Βασίλης
- Γαλακτοβιομηχανία "Πρώτο"
- Κακαφώνης Κων/νος
- Καλημέρης Βασίλειος
- Καραϊσκος Ιωάννης
- Καραμπότσος Ανδρέας
- Καφετζής Χαρίλαος
- Κολλιοπούλου Φ. & Ε. Ο.Ε.
- Κοντορήγα Αικατερίνη
- Κοτσόπουλος Χαράλαμπος
- Κρεαταγορά Ε.Π.Ε., κα Σκουτέρη Κατερίνα
- Κωνσταντόπουλος Θεόδωρος & Σία Ε.Ε.
- Λάβδας Γεώργιος & Αθανάσιος Ο.Ε.
- Λαγγουρέτος Γεώργιος
- Λάιφ, Εμπορική Συσκευαστική Πατρών (Νίκος & Λεωνίδας Μαυρίδης)
- Λουξ, Μαρλαφέκας Α.Β.Ε.Ε.
- Μαθιού Παναγιώτα
- Μανέτας Γεώργιος & Σία Ε.Π.Ε.
- Μιχαλάκος Χρήστος
- Μπάκας Γεώργιος
- Μπακόπουλος Αλέξιος
- Μπαλάσκας Γεώργιος
- Μπουρλούκας Νικόλαος
- Μύλοι Κεπενού Α.Β.Ε.Ε. (Κεπενός Γεώργιος)
- Ν. Καρακίτσος, Super Market Κρόνος Α.Ε.Β.Ε.
- Νικολόπουλος Αναστάσιος
- ΟΛΠΑ
- Πανεπιστήμιο Πατρών
- Πανταζόπουλος Κων/νος
- Παπαδοπούλου Μένια
- Παπαναστασίου Αθανασία
- Πελαργός, προσχολική αγωγή
- Πετρόπουλος Αβραάμ
- Πετρούλιας Κων/νος
- Πέπτας Αρίστος
- Πολυδωρόπουλος Αλ.
- Πολυζώης Χρήστος
- Πιπνοτροφικός Συνεταιρισμός Άρτας (Γιώτης Δημήτριος) Επιχείρηση Γ. Κοκοφής, Νωπά πουλερικά - Κατεψυγμένα προϊόντα
- Σολδάτου Αφροδίτη
- Σουβαλιώτης Ανδρέας
- Σπανομήτσου Παρούλα
- ΣΠΟΡ FM
- Σύλλογος Οικογένειας Θεραπευτικής Κοινότητας "Γέφυρα"
- Σύψας Γεώργιος
- Ταπεινός Γιάννης
- Τίγκας Αριστείδης
- Τρίγος Κων/νος
- Τρίγκας Νίκος
- Τσακανίκας Σωτήρης
- Τσιπιανίτης Στέλιος & Σία
- Φεστιβάλ Πάτρας
- Φιλόπουλος Βασίλειος
- Χαρτεμπορική, Αδαμόπουλος Ιωάν.- Τόλης Γ. Ο.Ε.
- Ζαχαροπλαστείο "Σαρόγλου"
- Ιερά Μητρόπολη Πρέβεζας
- Κανάγια Ελένη
- Κάρτσακλα Άννα
- Κατάστημα Ετοιμών Ενδυμάτων "Fidelio"
- Καφέ "Prevere"
- Καφεκοπείο "Κωστούλα"
- Κοσμήματα Τζάμος
- Κωστούλα Παναγιώτα
- Νικάκη Λαμπρινή
- Πάσχου Δώρα
- Πρωτοπρεσβύτερος Πατέρας Δημήτριος Μπόκος
- Σύλλογος ΑΜΕΑ Πρέβεζας "Η Ελπίδα"
- Σύλλογος Γονέων και Κηδεμόνων Δημοτικών σχολείων Πρέβεζας
- Ταβέρνα - Ουζερί "Ψαθός"
- Τζάρας Τάκης
- Τζάρας Αθανάσιος
- Τζάρα Ανθή
- Φαρμακείο "Σαρόγλου Δέσποινα"
- Χατζηστεφάνου Λαμπρινή - Είδη Δώρων

Αγρίνιο

- Συνεταιριστική Επιχείρηση Φαρμακοποιών Δυτικής Ελλάδας Σ.Π.Ε

Βόλος

- ΕΨΑ Α.Ε.
- Μυστίλλη Εστιατόριο - Τρύφων Τολιόπουλος

Λάρισα

- Ιερά Μητρόπολη Λαρίσης & Τυρνάβου

Λιβαδειά

- Επιμελητήριο Βοιωτίας
- Ιερά Μητρόπολη Θηβών και Λεβαδειάς
- Τράπεζα Κύπρου - Υποκατάστημα Λιβαδειάς

Πρέβεζα

- Αθλητικό Κέντρο "Αθλόπολις", Παντοκράτορας Πρέβεζας
- Αργυρού Έλλη
- Αρτοποιείο "Καρανίκα"
- Βιβλιοπωλείο "Νίκας"
- Ζάβρας Ελευθέριος, Αρχιτεκτονικό Γραφείο
- Ζαχαροπλαστείο "ΔΙΕΘΝΕΣ"
- Ζαχαροπλαστεία "Μποχώπη"

Χαλκίδα

- Αφοί Τόγια Α.Ε. - Εμπόριο Ηλεκτρικών Ειδών
- Διαγνωστική Χαλκίδας - Πατέλης Εμ.
- Εύβοια Μάρκετ Προμηθευτική Α.Ε.
- Ζαχαροπλαστείο Δ. Κεφαλληνός
- Ιατρική Απεικόνιση Χαλκίδας Π. Κωνσταντινίδης
- Κουμέλης Γεώργιος - Διαγνωστικό Κέντρο
- Λεμπέσης Νοσομίες - Λεμπέση Δ. & Σ. Ο.Ε.

Αριθμός λογαριασμού για δωρεές:
Εθνική Τράπεζα της Ελλάδος: 108/48022413

ΑΠΟΛΟΓΙΣΜΟΣ
ΕΡΓΟΥ ΔΙΕΤΙΑΣ
2010 - 2012

XI,
ΠΑΡΑΡΤΗΜΑΤΑ

φωτογραφία: Χρήστος Π.

ΠΑΡΑΡΤΗΜΑ 1

ΜΕΛΗ ΔΙΟΙΚΗΤΙΚΟΥ ΣΥΜΒΟΥΛΙΟΥ ΟΚΑΝΑ 2010 - 2012

ΟΡΓΑΝΙΣΜΟΣ ΚΑΤΑ ΤΩΝ ΝΑΡΚΩΤΙΚΩΝ

1. Μαλλιώρη Μινέρβα – Μελπομένη,

Πρόεδρος Δ.Σ.,
Αναπληρώτρια Καθηγήτρια Ψυχιατρικής του Εθνικού και Καποδιστριακού Πανεπιστημίου Αθηνών,
με αναπληρώτρια την
Αρτινοπούλου Βασιλική,
Αναπληρώτρια Καθηγήτρια Εγκληματολογίας, Αντιπρύτανη Παντείου Πανεπιστημίου Αθηνών

2. Γαζγαλίδης Κωνσταντίνος,

Αντιπρόεδρος Δ.Σ.,
Νευρολόγος – Ψυχίατρος, Διευθυντής Ε.Σ.Υ.,
με αναπληρωτή τον
Δουζένη Αθανάσιο,
Επίκουρο Καθηγητή Ψυχιατρικής του Εθνικού και Καποδιστριακού Πανεπιστημίου Αθηνών

3. Σπηλιοπούλου Χάϊδω,

Καθηγήτρια Ιατροδικαστικής και Τοξικολογίας του Εθνικού και Καποδιστριακού Πανεπιστημίου Αθηνών,
με αναπληρωτή τον
Λεκάκη Γρηγόρη,
Ψυχολόγο (από Μάρτιο 2010 έως Ιούνιο 2011)
και την
Περράκη – Βυζαντίου Ειρήνη,
Νομικό (από Ιούνιο 2011 έως σήμερα)

4. Μπασούρης Δημήτριος,

Νομικός,
με αναπληρωτή τον
Στραβοπόδη Τιμόθεο,
Κοινωνιολόγο (από Μάρτιο 2010 έως Ιούνιο 2011)
και τον
Μυλωνά Χρήστο,
Νομικό (από Ιούνιο 2011 έως σήμερα)

5. Τσάγκαρη Ελένη,

Νοσηλεύτρια ΑΕΙ,
με αναπληρωτή τον
Λεκάκη Γρηγόρη, Ψυχολόγο (από Ιούνιο 2011 έως σήμερα)

Κουκιαδάκης Ευριπίδης,

Νομικός,
με αναπληρώτρια την
Τσάγκαρη Ελένη,
Νοσηλεύτρια ΑΕΙ (από Μάρτιο 2010 έως Ιούνιο 2011)

6. Καμπανάκης Ιωσήφ,

Ταξίαρχος, Δ/ντης Δ/σης Δημόσιας Ασφάλειας του Αρχηγείου ΕΛΑΣ, Πρόεδρος ΣΟΔΝ-ΕΜΠ,
με αναπληρώτρια τη
Φούντα Αθανασία,
Αστυνομική Διευθύντρια, Τμηματάρχη Τμ. Ανάλυσης & Αντιμετώπισης Εγκλήματος της Δ/σης Δημόσιας Ασφάλειας Αρχηγείου ΕΛΑΣ, Αναπληρωτή Πρόεδρο ΣΟΔΝ-ΕΜΠ (από Νοέμβριο 2011 έως σήμερα)

Ντζούφρας Χρήστος,

Ταξίαρχος, Δ/ντης Δ/σης Δημόσιας Ασφάλειας του Αρχηγείου ΕΛΑΣ, Πρόεδρος ΣΟΔΝ-ΕΜΠ,
με αναπληρωτή τον
Γαλάτουλα Δημήτριο,
Αστυνομικό Δ/ντή, Αναπληρωτή Πρόεδρο ΣΟΔΝ-ΕΜΠ (από Μάρτιο 2010 έως Ιούνιο 2011)

Φούντα Αθανασία,

Αστυνομικός Δ/ντής, Αναπλ. Δ/ντής Δ.σης Δημόσιας Ασφάλειας Αρχηγείου ΕΛΑΣ, Πρόεδρος ΣΟΔΝ – ΕΜΠ,
με αναπληρωτή τον
Δεδεμάδη Γεώργιο,
Τμηματάρχη του 3ου Τμ. Δ/σης Δημόσιας Ασφάλειας Αρχηγείου ΕΛΑΣ, Αναπληρωτή Πρόεδρο ΣΟΔΝ-ΕΜΠ
(από Ιούνιο 2011 έως Σεπτέμβριο 2011) και τον
Μαλεβίτη Δημήτριο,
Τμηματάρχη Τμ. Ανάλυσης & Αντιμετώπισης Εγκλήματος της Δ/σης Δημόσιας Ασφάλειας Αρχηγείου ΕΛΑΣ,
Αναπληρωτή Πρόεδρο ΣΟΔΝ-ΕΜΠ (από Σεπτέμβριο 2011 έως Νοέμβριο 2011)

7. Ασκούνης Κωνσταντίνος,

Πρόεδρος ΚΕΔΕ – Δήμαρχος Καλλιθέας,
με αναπληρωτή τον
Σκουλάκη Εμμανουήλ,
Δήμαρχο Χανίων

Κακλαμάνης Νικήτας,

Πρόεδρος ΚΕΔΚΕ – Δήμαρχος Αθηναίων,
με αναπληρωτή τον
Βιρβιδάκη Κυριάκο,
Δήμαρχο Χανίων (από Μάρτιο 2010 έως Δεκέμβριο 2011)

Γενικός Διευθυντής ΟΚΑΝΑ: **Πλατανιάς Δημήτριος**

ΠΑΡΑΡΤΗΜΑ 2

ΥΠΟΥΡΓΙΚΗ ΑΠΟΦΑΣΗ ΓΙΑ ΤΗ ΔΗΜΙΟΥΡΓΙΑ
ΜΟΝΑΔΩΝ ΟΚΑΝΑ
ΣΕ ΝΟΣΟΚΟΜΕΙΑ



41163

ΕΦΗΜΕΡΙΣ ΤΗΣ ΚΥΒΕΡΝΗΣΕΩΣ

ΤΗΣ ΕΛΛΗΝΙΚΗΣ ΔΗΜΟΚΡΑΤΙΑΣ

ΤΕΥΧΟΣ ΔΕΥΤΕΡΟ

Αρ. Φύλλου 2773

2 Δεκεμβρίου 2011

ΠΕΡΙΕΧΟΜΕΝΑ

ΑΠΟΦΑΣΕΙΣ

- 1 Ίδρυση, μεταφορά και λειτουργία Θεραπευτικών Μονάδων του Οργανισμού κατά των Ναρκωτικών (ΟΚΑΝΑ) σε παραχωρούμενους χώρους Νοσοκομείων.
- 2 Καθιέρωση παράτασης λειτουργίας μέχρι 23:00 των αθλητικών χώρων του νομικού προσώπου δημοσίου δικαίου «Αθλητικός - Πολιτιστικός Οργανισμός - Ευρωπαϊκής Δήμου Χαλανδρίου».
- 3 Έγκριση υπερωρών για το προσωπικό της Διεύθυνσης Τεχνικών Έργων Περιφερειακής Ενότητας Ημαθίας (Δ.Τ.Ε.Π.Ε.).
- 4 Υπαγωγή επένδυσης της επιχείρησης «ΣΤΕΦΑΝΟΣ ΧΑΡΑΛΑΜΠΟΠΟΥΛΟΣ Ο.Ε.» στις διατάξεις του Ν. 3299/2004.
- 5 Υπαγωγή επένδυσης της εταιρείας «ΟΛΓΑ ΣΩΚΟΠΟΥΛΟΥ ΞΕΝΟΔΟΧΕΙΑΚΗ ΑΝΩΝΥΜΟΣ ΕΤΑΙΡΕΙΑ» στις διατάξεις του Ν. 3299/2004.
- 6 Υπαγωγή επένδυσης της υπό σύσταση εταιρείας «Π. ΤΑΒΟΥΛΑΡΗΣ ΚΑΙ ΣΙΑ ΕΕ» στις διατάξεις του Ν. 3299/2004.
- 7 Υπαγωγή επένδυσης της υπό σύσταση επιχείρησης «ΣΑΞΙΩΝΗΣ ΠΑΝΑΓΙΩΤΗΣ Α.Ε.» στις διατάξεις του Ν. 3299/2004.
- 8 Υπαγωγή επένδυσης της εταιρείας «ΚΩΝΙΝΟΣ ΧΡΥΣΙΚΟΣ Α.Β.Ε.Ε. ΣΥΣΚΕΥΑΣΙΑΣ ΦΡΟΥΤΩΝ ΞΗΡΩΝ ΚΑΡΠΩΝ & ΟΦΘΩΝ» στις διατάξεις του Ν. 3299/2004.
- 9 Ολοκλήρωση και πιστοποίηση έναρξης της παραγωγικής λειτουργίας της επένδυσης της εταιρείας «Δ. ΚΟΥΓΙΟΥΜΤΖΟΠΟΥΛΟΣ ΠΙΝΑΚΙΔΕΣ ΣΗΜΑΝΣΗΣ ΑΝΩΝΥΜΗ ΕΤΑΙΡΕΙΑ» και δ.τ. «Δ. ΚΟΥΓΙΟΥΜΤΖΟΠΟΥΛΟΣ Α.Ε.», η οποία έχει υποχρεωθεί στις διατάξεις του Ν. 3299/2004 όπως ισχύει.
- 10 Χορήγηση άδειας κυκλοφορίας φαρμακευτικού προϊόντος «TORVACARD».
- 11 Χορήγηση άδειας κυκλοφορίας φαρμακευτικού προϊόντος «ESMOCARD LYO».
- 12 Χορήγηση άδειας κυκλοφορίας φαρμακευτικού προϊόντος «DOXAZOSIN / AUROBINDO».
- 13 Χορήγηση άδειας κυκλοφορίας φαρμακευτικού προϊόντος «PANTOPRAZOLE / JENSON».
- 14 Χορήγηση άδειας κυκλοφορίας φαρμακευτικού προϊόντος «PREVLECT».

ΔΙΟΡΘΩΣΕΙΣ ΣΦΑΛΜΑΤΩΝ

Διόρθωση σφάλματος στην υπ αριθμ. 10679/2011/31.8.2011 απόφαση του Γενικού Γραμματέα Αποκεντρωμένης Διοίκησης Αιγαίου. 15

ΑΠΟΦΑΣΕΙΣ

Αριθμ. ΔΥΓ6/ΓΠ 123148 (1)
1 Ίδρυση, μεταφορά και λειτουργία Θεραπευτικών Μονάδων του Οργανισμού κατά των Ναρκωτικών (ΟΚΑΝΑ) σε παραχωρούμενους χώρους Νοσοκομείων.

Ο ΥΠΟΥΡΓΟΣ ΥΓΕΙΑΣ ΚΑΙ ΚΟΙΝΩΝΙΚΗΣ ΑΛΛΗΛΕΓΥΗΣ

- Έχοντας υπόψη:
1. Τον Οργανισμό του Υπουργείου Υγείας και Κοινωνικής Αλληλεγγύης (Π.Δ. 95/2000, ΦΕΚ 76/Α'/10.3.2000, άρθρο 14).
 2. Τον Εσωτερικό Κανονισμό Λειτουργίας του ΟΚΑΝΑ (Δ.Υ.Γ.6/Γ.Π οικ. 104741, ΦΕΚ 1603/Β'/30.10.2003).
 3. Τις διατάξεις του πρώτου εδαφίου της παρ. 3 του άρθρου 2 του Ν. 3868/2010 (ΦΕΚ 129/Α'/3.8.2010) «Αναβάθμιση του Εθνικού Συστήματος Υγείας και λοιπές διατάξεις αρμοδιότητας του Υπουργείου Υγείας και κοινωνικής Αλληλεγγύης».
 4. Το άρθρο 50 του Ν. 3918/2011 (ΦΕΚ 31/Α'/2.3.2011) «Διαρθρωτικές αλλαγές στο σύστημα υγείας και άλλες διατάξεις».
 5. Το Π.Δ. 148/2007 (ΦΕΚ 191/Α'/10.8.2007) «Κωδικοποίηση των διατάξεων κανονιστικών διαταγμάτων και κανονιστικών υπουργικών αποφάσεων της εθνικής νομοθεσίας για τα ναρκωτικά».
 6. Το Ν. 3459/2006 (ΦΕΚ 103/Α'/25.5.2006) «Κώδικας Νόμων για τα Ναρκωτικά» όπως τροποποιήθηκε και ισχύει.
 7. Το άρθρο 90 του Κώδικα Νομοθεσίας για την Κυβέρνηση και τα Κυβερνητικά Όργανα που κυρώθηκε με το άρθρο πρώτο του Π.Δ. 63/2005 (ΦΕΚ 98/Α'/22.4.2005).
 8. Το άρθρο 44 του Ν. 2082/1992 (ΦΕΚ 158/Α'/21.9.1992) «Αντιφάρμακευτική περιβαλμένη οικονομικώς αδυνάτων».
 9. Τις διατάξεις του Ν.Δ. 57/1973 (ΦΕΚ 149/Α'/19.7.1973) «Περί λήψης μέτρων κοινωνικής προστασίας των οικονομικώς αδυνάτων».

10. Την υπ' αριθμ. 139491 (ΦΕΚ 1747/Β' /30.11.2006) κοινή υπουργική απόφαση «Νοσηλευτική και Ιατροφαρμακευτική περιβάλλει ανασφαλίστων και οικονομικά αδυνάτων πολιτών» των Υπουργίων Οικονομίας και Οικονομικών και Υγείας και Κοινωνικής Αλληλεγγύης.

11. Τις διατάξεις της παρ. 10 του άρθρου 40 του Ν. 4025/2011 (ΦΕΚ 228/Α' /2.11.2011) «Ανασυγκρότηση φορέων Κοινωνικής Αλληλεγγύης, Κέντρα Αποκατάστασης, Αναδιάρθρωση Ε.Σ.Υ. και άλλες διατάξεις».

12. Την ληφθείσα απόφαση επί του πρώτου (1ου) θέματος της 24ης Συνεδρίασης του Δ.Σ. του ΟΚΑΝΑ (31.8.2011) για ίδρυση και λειτουργία νέων θεραπευτικών Μονάδων του ΟΚΑΝΑ, σε Νοσοκομεία του Ε.Σ.Υ., Σταθμούς του Ι.Κ.Α. και Στρατιωτικά Νοσοκομεία.

13. Την ληφθείσα απόφαση επί του δεκάτου πέμπτου (15ου) θέματος της 26ης Συνεδρίασης του Δ.Σ. του ΟΚΑΝΑ (18.10.2011) για 1) έγκριση συμπλήρωσης της απόφασης του πρώτου (1ου) θέματος της υπ' αριθμ. 24/31.8.2011 συνεδρίασης του Δ.Σ. του ΟΚΑΝΑ αναφορικά με την έγκριση ίδρυσης και λειτουργίας νέων θεραπευτικών μονάδων του ΟΚΑΝΑ, σε Νοσοκομεία του Ε.Σ.Υ., Σταθμούς του Ι.Κ.Α. και Στρατιωτικά Νοσοκομεία και 2) επικαιροποίηση των ήδη λειτουργούντων μονάδων του ΟΚΑΝΑ, σε Νοσοκομεία του Ε.Σ.Υ. και Ι.Κ.Α.

14. Για το τρέχον έτος έχει προβλεφθεί δαπάνη ύψους δέκα εκατομμυρίων (10.000.000,00) ευρώ, η οποία θα καλυφθεί από τον υπ' αριθμ. 2548 ΚΑΕ του ΟΚΑΝΑ. Για τα επόμενα έτη υπολογίζεται ετήσια δαπάνη ύψους τριάντα εκατομμυρίων (30.000.000,00) ευρώ, η οποία θα καλυφθεί από τον εν λόγω ΚΑΕ του ΟΚΑΝΑ, αποφασίζουμε:

Την τοποθέτηση και εγκατάσταση, την ίδρυση ή και την μεταφορά και την λειτουργία Θεραπευτικών Μονάδων του ΟΚΑΝΑ, κατά περίπτωση, για την εφαρμογή και λειτουργία από αυτόν Προγραμμάτων πολλαπλής παρέμβασης - Μονάδων χορήγησης υποκαταστάτων και Εξωτερικών Ιατρείων Ουσιοεξαρτήσεων, σε παραχωρούμενους αδόμητους χώρους ή και σε παραχωρούμενα κτίρια των Νοσοκομείων του Ε.Σ.Υ., Μονάδων Υγείας του Ι.Κ.Α.-Ε.Τ.Α.Μ., Στρατιωτικών Νοσοκομείων και χώρων και υποδομών των Ενόπλων Δυνάμεων. Για την σε αδόμητους χώρους των εν λόγω παραχωρουμένων ακινήτων τοποθέτηση και εγκατάσταση των ανωτέρω Θεραπευτικών Μονάδων ως προσωρινώς τοποθετούμενων και εγκαθιστούμενων προκατασκευασμένων λυόμενων δομών εμβαδού έως 200 τ.μ. σε ισόγειο ή και διώροφο κτίσμα, δεν απαιτείται η έκδοση οικοδομικής άδειας.

Στις Μονάδες αυτές χορηγούνται οι εγκεκριμένες ουσίες για την υποκατάσταση της εξάρτησης ή και κάθε άλλη εγκεκριμένη φαρμακευτική ουσία για την εν γένει φαρμακευτική αντιμετώπιση της ουσιοεξάρτησης, έτσι όπως οι εν λόγω ουσίες αυτές καθορίζονται από τις σχετικές διατάξεις και σύμφωνα με το πλαίσιο και τους όρους λειτουργίας των Θεραπευτικών μονάδων του ΟΚΑΝΑ.

Η παραχώρηση των παραπάνω κτιρίων ή και αδόμητων χώρων, καθώς επίσης και η ανάπτυξη συνεργασίας μεταξύ των Νοσοκομείων και του ΟΚΑΝΑ, πραγματοποιείται, σε άμεση εκτέλεση, πλήρη και πιστή εφαρμογή και προσήκουσα υλοποίηση της παρούσας απόφασης, μετά από υποβαλλόμενο εγγράφως σε αυτό σχετικό και τυπικό αίτημα του ΟΚΑΝΑ, και άνευ τινός άλλου, με την υπογραφή σύμβασης παραχώρησης και ανάπτυξης

συνεργασίας ή και άτυπα, για αόριστο χρόνο και χωρίς αντάλλαγμα.

Η συντήρηση των παραχωρουμένων κτιρίων πραγματοποιείται με επιμέλεια, μέριμνα και δαπάνες του ΟΚΑΝΑ.

Την αποκλειστική αρμοδιότητα και την ευθύνη εγκατάστασης, διοικητικής οργάνωσης, διοίκησης, λειτουργίας, διάθεσης, πρόσληψης, εκπαίδευσης και στελέχωσης με το αναγκαίο ιατρικό, νοσηλευτικό, θεραπευτικό, διοικητικό και λοιπό προσωπικό, τη χάραξη και το σχεδιασμό της πολιτικής, τον προγραμματισμό των δράσεων και την επαυτεία του επιτελούμενου έργου των παραπάνω Θεραπευτικών Μονάδων του ΟΚΑΝΑ, έχει ο ΟΚΑΝΑ. Οι δαπάνες για τη λειτουργία αυτών των Μονάδων βαρύνουν τον προϋπολογισμό του.

Τα Νοσοκομεία αναλαμβάνουν με τα υπάρχοντα τμήματά τους: α) την κάλυψη των αναγκών των ουσιοεξαρτημένων ασθενών του ΟΚΑΝΑ, σε εξετάσεις ιατρικών ειδικτήτων, εφόσον η ύπαρξη των εν λόγω ιατρικών ειδικτήτων δεν προβλέπεται από τον Εσωτερικό Κανονισμό του ΟΚΑΝΑ, ή πρόκειται περί θέσεων που δεν έχουν εισέτι καλυφθεί από αυτόν, β) την αντιμετώπιση των αναγκών περίθαλψής τους, γ) την χορήγηση φαρμάκων για την αντιμετώπιση οποιαδήποτε άλλου προβλήματος σωματικής ή ψυχικής υγείας των ουσιοεξαρτημένων ασθενών του ΟΚΑΝΑ, εκτός αυτών των φαρμάκων που απαιτούνται και χορηγούνται από τον ΟΚΑΝΑ, για τη φαρμακευτική αντιμετώπιση της εξάρτησης και δ) την υποχρέωση εκτέλεσης των συνταγών φαρμάκων των ιατρών του ΟΚΑΝΑ, που ενσωματώνονται σε βιβλιάρια ανασφαλίστων ουσιοεξαρτημένων ασθενών του, που είναι δικαιούχοι δωρεάν νοσοκομειακής και ιατροφαρμακευτικής περίθαλψης και προσκομίζονται στα φαρμακεία των Νοσοκομείων.

Μετά από αίτημα του ΟΚΑΝΑ, και εφόσον δεν επαρκεί το ιατρικό προσωπικό του, για την κάλυψη των αναγκών των παραπάνω Θεραπευτικών Μονάδων του σε ιατρικό προσωπικό, δύνανται να τοποθετούνται ιατροί και από τον κατάλογο επικουρικών ιατρών που τηρείται στο Υπουργείο Υγείας και Κοινωνικής Αλληλεγγύης. Η σύμβαση του επικουρικού ιατρού συνάπτεται με τον ΟΚΑΝΑ, τον προϋπολογισμό του οποίου βαρύνει και η δαπάνη για την αμοιβή του.

Τον καθορισμό των Νοσοκομείων του Ε.Σ.Υ., των Μονάδων Υγείας του Ι.Κ.Α.-Ε.Τ.Α.Μ., των Στρατιωτικών Νοσοκομείων και των χώρων και υποδομών των Ενόπλων Δυνάμεων, όπου αναπτύσσονται, εγκαθίστανται, ιδρύονται, μεταφέρονται και λειτουργούν Μονάδες του ΟΚΑΝΑ, ως εξής:

- Α) ΑΤΤΙΚΗ
- 2η ΥΠΕ.
1. ΕΥΑΓΓΕΛΙΣΜΟΣ
2. ΛΑΪΚΟ
3. ΣΙΣΜΑΝΟΓΛΕΙΟ
4. ΕΛΓΙΣ
5. ΑΓΙΑ ΟΛΓΑ
6. ΠΑΜΜΑΚΑΡΙΣΤΟΣ
7. ΚΑΤ
8. ΓΕΝ. ΚΡΑΤΙΚΟ ΓΕΝΗΜΑΤΑΣ
9. ΙΠΠΟΚΡΑΤΕΙΟ ΠΕΝΤΕΛΗΣ
10. ΕΡΥΘΡΟΣ ΣΤΑΥΡΟΣ
11. ΑΜΑΛΙΑ ΦΛΕΜΙΓΚ
12. ΑΓΙΟΣ ΣΑΒΒΑΣ
13. ΠΑΤΗΣΙΩΝ

14. ΕΛΕΝΑ
15. ΑΛΕΞΑΝΔΡΑΣ
16. ΑΓΙΑ ΕΛΕΝΗ
17. ΑΓΙΟΙ ΑΝΑΡΤΥΡΟΙ
18. 3ο ΙΚΑ
19. ΠΟΛΥΚΛΙΝΙΚΗ
20. ΑΝΔΡΕΑΣ ΣΥΓΓΡΟΣ
21. 7ο ΙΚΑ
22. 414 ΣΤΡΑΤ. ΝΟΣΟΚΟΜΕΙΟ
23. ΣΤΡΑΤΟΠΕΔΟ ΒΑΡΥΤΗ ΓΟΥΔΗ
24. Π.Γ.Ν. ΘΩΡΑΚΟΣ ΣΩΤΗΡΙΑ
- 2η ΥΠΕ.
1. ΤΖΑΝΕΙΟ
2. ΑΣΚΛΗΠΕΙΟ
3. ΣΤΑΘΜΟΣ ΙΚΑ Α' ΒΟΗΘΕΙΩΝ ΠΕΡΑΜΑΤΟΣ
4. ΑΓΙΟΣ ΠΑΝΤΕΛΗΜΟΝΑΣ ΝΙΚΑΙΑΣ
5. ΙΚΑ ΠΕΡΙΣΤΕΡΙΟΥ
6. ΘΡΙΑΣΙΟ
7. ΜΕΤΑΞΑ
8. ΑΤΤΙΚΟ
9. ΔΡΟΜΟΚΑΪΤΕΙΟ
10. ΑΓΙΑ ΒΑΡΒΑΡΑ
- Β) ΘΕΣΣΑΛΟΝΙΚΗ
1. ΕΙΔΙΚΩΝ ΠΑΘΗΣΕΩΝ
2. ΙΠΠΟΚΡΑΤΕΙΟ
3. Γ. ΓΕΝΗΜΑΤΑΣ
4. ΑΓΙΟΣ ΠΑΥΛΟΣ ΘΕΣΣΑΛΟΝΙΚΗΣ
5. ΠΑΠΑΓΕΩΡΓΙΟΥ
6. ΑΓ. ΔΗΜΗΤΡΙΟΣ
7. ΘΕΑΓΕΝΕΙΟ
8. 424 ΣΤΡΑΤ. ΝΟΣΟΚΟΜΕΙΟ
9. ΨΥΧΙΑΤΡΙΚΟ ΝΟΣΟΚΟΜΕΙΟ
10. Γ.Ν. Γ.ΠΑΠΑΝΙΚΟΛΑΟΥ
11. Π.Γ.Ν. ΛΑΧΕΙΑ ΘΕΣΣΑΛΟΝΙΚΗΣ
- Γ) ΠΕΡΙΦΕΡΕΙΑ
1. ΚΟΜΟΤΗΝΗ
2. ΔΡΑΜΑ
3. ΚΑΒΑΛΑ
4. ΣΕΡΡΕΣ
5. ΒΕΡΟΙΑ
6. ΚΑΣΤΟΡΙΑ
7. ΚΟΖΑΝΗ
8. ΙΩΑΝΝΙΝΑ
9. ΤΡΙΚΑΛΑ
10. ΜΥΤΙΛΗΝΗ
11. ΤΡΙΠΟΛΗ
12. ΚΑΛΑΜΑΤΑ
13. ΡΕΘΥΜΝΟ
14. ΚΑΛΥΜΝΟΣ
15. ΑΛΕΞΑΝΔΡΟΥΠΟΛΗ
16. ΞΑΝΘΗ
17. ΠΟΛΥΓΥΡΟΣ
18. ΚΙΑΚΙΣ
19. ΕΔΕΣΣΑ
20. ΦΛΩΡΙΝΑ
21. ΓΡΕΒΕΝΑ
22. ΗΓΟΥΜΕΝΙΤΣΑ
23. ΚΑΡΔΙΤΣΑ
24. ΑΡΤΑ
25. ΚΑΡΠΕΝΗΣΙ
26. ΑΜΦΙΣΣΑ
27. ΚΟΡΙΝΘΟΣ
28. ΑΡΓΟΣ

29. ΠΥΡΓΟΣ
 30. ΣΠΑΡΤΗ
 31. ΑΓΙΟΣ ΝΙΚΟΛΑΟΣ
 32. ΑΡΓΟΣΤΟΛΙ
 33. ΖΑΚΥΝΘΟΣ
 34. ΛΕΥΚΑΔΑ
 35. ΚΩΣ
 36. ΧΙΟΣ
 37. ΣΑΜΟΣ
 38. ΕΡΜΟΥΠΟΛΗ
 39. ΧΑΝΙΑ (ΘΕΡΑΠΕΥΤΗΡΙΟ ΨΥΧΙΚΩΝ ΠΑΘΗΣΕΩΝ ΧΑΝΙΩΝ)
 40. ΛΑΡΙΣΑ (ΠΑΝΙΚΟ ΝΟΣΟΚΟΜΕΙΟ ΛΑΡΙΣΑΣ)
 41. ΛΑΜΙΑ (Γ.Ν. ΛΑΜΙΑΣ)
 42. ΛΙΒΑΔΕΙΑ (Γ.Ν. ΛΙΒΑΔΕΙΑΣ)
 43. ΧΑΛΚΙΔΑ (Γ.Ν. ΧΑΛΚΙΔΑΣ)
 44. ΡΟΔΟΣ (Γ.Ν. ΡΟΔΟΥ)
 45. ΑΓΡΙΝΙΟ (Γ.Ν. ΑΓΡΙΝΙΟΥ)
 46. ΠΑΤΡΑ (Π.Γ.Ν. ΠΑΤΡΩΝ - ΡΙΟ)
 47. ΒΟΛΟΣ (Γ.Ν. ΒΟΛΟΥ)
 48. ΠΡΕΒΕΖΑ (Γ.Ν. ΠΡΕΒΕΖΑΣ)
 49. ΚΑΤΕΡΙΝΗ (Ψ.Ν. ΠΕΤΡΑΣ)
 50. ΚΕΡΚΥΡΑ (Ψ.Ν. ΚΕΡΚΥΡΑΣ)
 51. ΗΡΑΚΛΕΙΟ (ΠΕ.ΠΑ.Γ.Ν.Η.)
- Η απόφαση αυτή να δημοσιευθεί στην Εφημερίδα της Κυβερνήσεως.

Αθήνα, 9 Νοεμβρίου 2011

Δ/ΥΠΟΥΡΓΕΙΟ

ΑΝΔΡΕΑΣ ΛΟΒΕΡΔΟΣ

Αριθμ. 40238/37069 (2)
Καθιέρωση παράτασης λειτουργίας μέχρι 23:00 των αθλητικών χώρων του νομικού προσώπου δημοσίου δικαίου «Αθλητικός - Πολιτιστικός Οργανισμός - Ευρωπαϊκής Δήμου Χαλανδρίου».

Ο ΓΕΝΙΚΟΣ ΓΡΑΜΜΑΤΕΑΣ
ΑΠΟΚΕΝΤΡΩΜΕΝΗΣ ΔΙΟΙΚΗΣΗΣ ΑΤΤΙΚΗΣ

- Έχοντας υπόψη:
1. Τις διατάξεις του Π.Δ. 135/2010 «Οργανισμός της Αποκεντρωμένης Διοίκησης Αττικής» (ΦΕΚ 228/Α' /27.12.2010).
 2. Τις διατάξεις του άρθρου 280 του Ν. 3852/2010 «Νέα αρχιτεκτονική της Αυτοδιοίκησης και της Αποκεντρωμένης Διοίκησης» (ΦΕΚ 87/Α' /7.6.2010).
 3. Τις διατάξεις του άρθρου 38 του Ν. 3584/2007 «Κύρωση του Κώδικα Κατάστασης Δημοτικών και Κοινοτικών Υπαλλήλων» (ΦΕΚ 143/Α' /28.6.2007).
 4. Τις διατάξεις του άρθρου 7 του Πρότυπου Κανονισμού Λειτουργίας νομικών προσώπων δημοσίου δικαίου Δημοτικών και Κοινοτικών Χώρων Άθλησης της χώρας (ΦΕΚ 1362/Β' /18.10.2001).
 5. Τις υπ' αριθμ. 42 και 110/2011 αποφάσεις του Διοικητικού Συμβουλίου του νομικού προσώπου δημοσίου δικαίου «Αθλητικός - Πολιτιστικός Οργανισμός - Ευρωπαϊκής Δήμου Χαλανδρίου» περί παράτασης της λειτουργίας, μέχρι 23:00 των αθλητικών χώρων του νομικού προσώπου δημοσίου δικαίου.
 6. Το γεγονός ότι οι δημοτικοί χώροι άθλησης του νομικού προσώπου δημοσίου δικαίου λειτουργούν καθημέ-

ρηνά μέχρι 22:00 και λόγω διεξαγωγής αγώνων υπάρχει καθυστέρηση στην ώρα αποχώρησης των αθλητών από τους αθλητικούς χώρους, αποφασίζουμε:

Καθεβρίνουμε την παράταση λειτουργίας των αθλητικών χώρων (κλειστά και ανοιχτά κολυμβητήρια, κλειστά και ανοιχτά γήπεδα μπάσκετ, γήπεδο ποδοσφαίρου, γήπεδο 5x5, στίβος) του νομικού προσώπου δημοσίου δικαίου «Αθλητικός - Πολιτιστικός Οργανισμός - Ευριπίδης Δήμου Χαλανδρίου», μέχρι τις 23:00, όπως αναφέρεται στις υπ' αριθμ. 42 και 110/2011 απόφαση του Διοικητικού Συμβουλίου του νομικού προσώπου δημοσίου δικαίου, λόγω της ιδιαίτερης φύσης της εργασίας τους. Από τις διατάξεις της απόφασης αυτής προκαλείται επιπλέον δαπάνη ύψους 30 € περίπου σε βάρος του ΚΑ 10.601 του προϋπολογισμού του νομικού προσώπου δημοσίου δικαίου έτους 2011 και 334,80 € περίπου για τα επόμενα έτη.

Η απόφαση αυτή να δημοσιευθεί στην Εφημερίδα της Κυβερνήσεως.

Αθήνα, 7 Νοεμβρίου 2011

Ο Γενικός Γραμματέας Αποκεντρωμένης Διοίκησης
ΗΛΙΑΣ ΛΙΑΚΟΠΟΥΛΟΣ

Αριθμ. Δ5/3416

Εγκριση υπερωριών για το προσωπικό της Διεύθυνσης Τεχνικών Έργων Περιφερειακής Ενότητας Ημαθίας (Δ.Τ.Ε.Π.Ε.)

Ο ΑΝΤΙΠΕΡΙΦΕΡΕΙΑΡΧΗΣ ΗΜΑΘΙΑΣ

Έχοντας υπόψη

1. Το άρθρο 16 του Ν. 3205/2003 «Μισθολογικές ρυθμίσεις».
2. Το άρθρο 6 παρ. 1 του Ν. 3833/15.3.2010.
3. Τις διατάξεις του Ν. 3852/2010 (ΦΕΚ 87/Α/7.6.2010) «Νέα Αρχιτεκτονική της Αυτοδιοίκησης και της Αποκεντρωμένης Διοίκησης - Πρόγραμμα Καλλικράτης».
4. Τις διατάξεις του Π.Δ. 133/2010 (ΦΕΚ 226/Α/27.12.2010) «Οργανισμός της Περιφέρειας Κεντρικής Μακεδονίας».
5. Την υπ' αριθμ. Γ.Π.Κ.Μ. 1327/8.4.2011 απόφαση Περιφέρειας Κεντρικής Μακεδονίας «Ανάθεση άσκησης τομέων αρμοδιοτήτων στους εκλεγμένους Αντιπεριφερειάρχες κ.λπ.».
6. Το άρθρο 38 του Ν. 3986/2011 (ΦΕΚ Α' 152).
7. Την υπ' αριθμ. Δ5/3066/12.10.2011 απόφαση με την οποία συγκροτήθηκε συνεργείο υπαλλήλων της Δ.Ε.Π.Ε. που απασχολούνται σε 24ωρη βάση για την αντιμετώπιση εκτάκτων αναγκών (αποχιονισμός, πλημμύρες, κατολισθήσεις κ.λπ.).
8. Την ανάγκη αντιμετώπισης εκτάκτων υπηρεσιακών αναγκών από το προσωπικό της Δ.Ε.Π.Ε. που αφορούν:
 - α) Τον αποκλεισμό της συγκοινωνίας στο οδικό δίκτυο του νομού από χιονοπτώσεις και κατολισθήσεις,
 - β) Την αντιμετώπιση ζημιών από πλημμύρες, αποφασίζουμε:

Εγκρίνουμε την εκτέλεση υπερωριακής εργασίας, απογευματινής σε 850 ώρες, εξαιρέσιμων ημερών σε 510 ώρες και σύνολο ωρών 1360 ώρες, για δέκα επτά (17) υπαλλήλους της Δ.Ε.Π.Ε. Ημαθίας για την αντιμετώπιση των εκτάκτων αναγκών, που αναφέρονται πιο πάνω, για τους μήνες Οκτώβριο, Νοέμβριο και Δεκέμβριο (Β' εξάμηνο) συνολικής δαπάνης 9.000,00 ευρώ.

Η δαπάνη βαρύνει τον τακτικό προϋπολογισμό της Π.Ε. Ημαθίας και υπάρχει η σχετική πίστωση

Η παρούσα έχει αναδρομική ισχύ έως ένα μήνα από την ημερομηνία δημοσίευσής της.
Η απόφαση αυτή να δημοσιευθεί στην Εφημερίδα της Κυβερνήσεως.

Βέροια, 11 Νοεμβρίου 2011

Ο Αντιπεριφερειάρχης
ΚΩΝΣΤΑΝΤΙΝΟΣ ΚΑΡΑΠΑΝΑΓΩΤΙΔΗΣ

(4)

Υπαγωγή επένδυσης της επιχείρησης «ΣΤΕΦΑΝΟΣ ΧΑΡΑΛΑΜΠΟΠΟΥΛΟΣ Ο.Ε.» στις διατάξεις του Ν. 3299/2004.

Με την υπ' αριθμ. 49609/16473/Π08/5/00177/Ε/Ν. 3299/2004/7.11.2011 απόφαση του Περιφερειάρχη Πελοποννήσου (σχετική η υπ' αριθμ. 24230/4109/Π08/5/00177/Ε/Ν. 3299/2004/3.8.2009 απόφαση του Γενικού Γραμματέα Περιφέρειας Πελοποννήσου, η οποία εκδόθηκε σύμφωνα με τις διατάξεις του άρθρου 7 παρ. 11 περ. γ' του Ν. 3299/2004), εγκρίθηκε το αίτημα της εταιρείας «ΣΤΕΦΑΝΟΣ ΧΑΡΑΛΑΜΠΟΠΟΥΛΟΣ Ο.Ε.» για υπαγωγή στις διατάξεις του Ν. 3299/2004, επένδυσης η οποία αναφέρεται σε ίδρυση ξενοδοχειακής μονάδας τριών αστέρων δυναμικότητας δέκα τεσσάρων (14) δωμάτων - τριάντα (30) κλινών, στο Τ.Δ. Καρκαλού της Δ.Ε. Δημητσάνας του Δήμου Γορτυνίας, συνολικού παραγωγικού κόστους ενός εκατομμυρίου διακοσίων δώδεκα χιλιάδων τετρακοσίων ευρώ (1.212.400,00 €) με επιχορήγηση εκατοσίων εικοσι επτά χιλιάδων τετρακοσίων σαράντα ευρώ (727.440,00 €), δηλαδή ποσοστό 60 %.

Το ύψος του μεσομακροπρόθεσμου τραπεζικού δανείου που θα χρησιμοποιηθεί για την υλοποίηση της επένδυσης ανέρχεται στο ποσό των εκατόν σαράντα πέντε χιλιάδων τετρακοσίων ογδόντα οκτώ ευρώ (145.488,00 €) δηλαδή ποσοστό 12 % επί του συνολικού παραγωγικού κόστους της επένδυσης ποσού κόστους ενός εκατομμυρίου διακοσίων δώδεκα χιλιάδων τετρακοσίων ευρώ (1.212.400,00 €).

Η ίδια συμμετοχή ανέρχεται στο ποσό των τριακοσίων τριάντα εννέα χιλιάδων τετρακοσίων εβδομήντα δύο ευρώ (339.472,00 €) δηλαδή ποσοστό 28% επί του συνολικού παραγωγικού κόστους της επένδυσης ποσού κόστους ενός εκατομμυρίου διακοσίων δώδεκα χιλιάδων τετρακοσίων ευρώ (1.212.400,00 €).

Υφιστάμενες θέσεις εργασίας: 0.
Νέες θέσεις εργασίας: Μετά την ολοκλήρωση της επένδυσης θα δημιουργηθούν δύο (2) νέες θέσεις απασχόλησης (2 Ε.Μ.Ε.).

Ημερομηνία γνωμοδότησης της Επιτροπής: 30.7.2009.
Η περίληψη αυτή να δημοσιευθεί στην Εφημερίδα της Κυβερνήσεως.

Ο Περιφερειάρχης
ΠΕΤΡΟΣ ΤΑΤΟΥΛΗΣ

(5)

Υπαγωγή επένδυσης της εταιρείας «ΟΛΓΑ ΣΩΚΟΠΟΥΛΟΥ ΞΕΝΟΔΟΧΕΙΑΚΗ ΑΝΩΝΥΜΟΣ ΕΤΑΙΡΕΙΑ» στις διατάξεις του Ν. 3299/2004.

Με την υπ' αριθμ. 49651/16500/Π08/5/00574/Ε/Ν. 3299/2004/7.11.2011 απόφαση του Περιφερειάρχη Πελοποννήσου εγκρίθηκε το αίτημα της εταιρείας «ΟΛΓΑ ΣΩΚΟ-

ΠΟΥΛΟΥ ΞΕΝΟΔΟΧΕΙΑΚΗ ΑΝΩΝΥΜΟΣ ΕΤΑΙΡΕΙΑ», για υπαγωγή στις διατάξεις του Ν. 3299/2004, επένδυσης που αναφέρεται σε ίδρυση ξενοδοχειακού κλασσικού τύπου τριών αστέρων, δυναμικότητας 10 δωμάτων - 23 κλινών, στη Τ.Κ. Αμπελιώνας της Δ.Ε. Εύρος του Δήμου Οιχαλίας της Π.Ε. Μεσσηνίας, συνολικού παραγωγικού κόστους 1.472.000,00 € με επιχορήγηση 736.000,00 €, δηλαδή ποσοστό 50%.

Το ύψος του μεσομακροπρόθεσμου τραπεζικού δανείου που θα χρησιμοποιηθεί για την υλοποίηση της επένδυσης ανέρχεται στο ποσό των 359.168,00 €, δηλαδή ποσοστό 24,400% επί του συνολικού επιλέξιμου επιχορηγούμενου προϋπολογισμού ποσού 1.472.000,00 €.

Η ίδια συμμετοχή θα ανέλθει στο ποσό των 376.832,00 €, δηλαδή ποσοστό 25,60% επί της συνολικής ενισχυόμενης δαπάνης ποσού 1.472.000,00 €.

Υφιστάμενες θέσεις εργασίας: 0 Ε.Μ.Ε.

Νέες θέσεις εργασίας: 3 Ε.Μ.Ε.

Ημερομηνία γνωμοδότησης της Επιτροπής: 4.11.2011.
Η περίληψη αυτή να δημοσιευθεί στην Εφημερίδα της Κυβερνήσεως.

Ο Περιφερειάρχης
ΠΕΤΡΟΣ ΤΑΤΟΥΛΗΣ

(6)

Υπαγωγή επένδυσης της υπό σύσταση εταιρείας «Γ. ΤΑΒΟΥΛΑΡΗΣ ΚΑΙ ΣΙΑ ΕΕ» στις διατάξεις του Ν. 3299/2004.

Με την υπ' αριθμ. 49629/16484/Π08/5/00525/Ε/Ν. 3299/2004/7.11.2011 απόφαση του Περιφερειάρχη Πελοποννήσου εγκρίθηκε το αίτημα της υπό σύσταση εταιρείας «Γ. ΤΑΒΟΥΛΑΡΗΣ ΚΑΙ ΣΙΑ ΕΕ», για υπαγωγή στις διατάξεις του Ν. 3299/2004, επένδυσης που αναφέρεται σε ίδρυση ξενοδοχειακής μονάδας τύπου επιπλωμένων διαμερισμάτων κατηγορίας τεσσάρων αστέρων στη Τ.Κ. Καρούπολης της Δ.Ε. Γυθείου του Δήμου Ανατολικής Μάνης της Π.Ε. Λακωνίας συνολικού παραγωγικού κόστους 796.500,00 € με επιχορήγηση 398.250,00 €, δηλαδή ποσοστό 50%.

Το ύψος του μεσομακροπρόθεσμου τραπεζικού δανείου που θα χρησιμοποιηθεί για την υλοποίηση της επένδυσης ανέρχεται στο ποσό των 198.647,10 €, δηλαδή ποσοστό 24,940% επί του συνολικού επιλέξιμου επιχορηγούμενου προϋπολογισμού ποσού 796.500,00 €.

Η ίδια συμμετοχή θα ανέλθει στο ποσό των 199.802,90 €, δηλαδή ποσοστό 25,060% επί της συνολικής ενισχυόμενης δαπάνης ποσού 796.500,00 €.

Υφιστάμενες θέσεις εργασίας: 0.

Νέες θέσεις εργασίας: 3 Ε.Μ.Ε.

Ημερομηνία γνωμοδότησης της Επιτροπής: 4.11.2011.
Η περίληψη αυτή να δημοσιευθεί στην Εφημερίδα της Κυβερνήσεως.

Ο Περιφερειάρχης
ΠΕΤΡΟΣ ΤΑΤΟΥΛΗΣ

(8)

Υπαγωγή επένδυσης της εταιρείας «ΚΩΝ/ΝΟΣ ΧΡΥΣΙ-ΚΟΣ Α.Β.Ε.Ε. ΣΥΣΚΕΥΑΣΙΑΣ ΦΡΟΥΤΩΝ ΞΗΡΩΝ ΚΑΡΠΩΝ & ΟΙΝΩΝ» στις διατάξεις του Ν. 3299/2004.

Με την υπ' αριθμ. 49693/16522/Π08/5/00677/Ε/Ν. 3299/2004/7.11.2011 απόφαση του Περιφερειάρχη Πελοποννήσου, η οποία εκδόθηκε σύμφωνα με τις διατάξεις του άρθρου 7, παρ. 11, περ. γ' του Ν. 3299/2004, εγκρίθηκε το αίτημα της εταιρείας «ΚΩΝ/ΝΟΣ ΧΡΥΣΙ-ΚΟΣ Α.Β.Ε.Ε. ΣΥΣΚΕΥΑΣΙΑΣ ΦΡΟΥΤΩΝ ΞΗΡΩΝ ΚΑΡΠΩΝ & ΟΙΝΩΝ», για υπαγωγή στις διατάξεις του Ν. 3299/2004, επένδυσης που αναφέρεται σε εκσυγχρονισμό και επέκταση υπάρχουσας μονάδας τυποποίησης κηρών οπωροκηπευτικών στη θέση Προφήτης Ηλίας της Δ.Ε. Βέλου του Δήμου Σικυωνίων, της Π.Ε. Κορινθίας, συνολικού παραγωγικού κόστους 1.099.326,50 €, με επιχορήγηση 439.730,60 €, δηλαδή ποσοστό 40%.

Το ύψος του μεσομακροπρόθεσμου τραπεζικού δανείου που θα χρησιμοποιηθεί για την υλοποίηση της επένδυσης ανέρχεται στο ποσό των 384.764,28 €, δηλαδή ποσοστό 35% επί του συνολικού επιλέξιμου επιχορηγούμενου προϋπολογισμού ποσού 1.099.326,50 €.

Η ίδια συμμετοχή θα ανέλθει στο ποσό των 274.831,63 €, δηλαδή ποσοστό 25% επί της συνολικής ενισχυόμενης δαπάνης ποσού 1.099.326,50 €.

Υφιστάμενες θέσεις εργασίας: 31,66 Ε.Μ.Ε.
 Νέες θέσεις εργασίας: 0.
 Συνολικός αριθμός θέσεων εργασίας μετά την επένδυση: 31,66 Ε.Μ.Ε.
 Ημερομηνία γνωμοδότησης της Επιτροπής: 4.11.2011.
 Η περίληψη αυτή να δημοσιευθεί στην Εφημερίδα της Κυβερνήσεως.

Ο Περιφερειάρχης
 ΠΕΤΡΟΣ ΤΑΤΟΥΛΗΣ

(9)

Ολοκλήρωση και πιστοποίηση έναρξης της παραγωγικής λειτουργίας της επένδυσης της εταιρείας «Δ. ΚΟΥΓΙΟΥΜΤΖΟΠΟΥΛΟΣ ΠΙΝΑΚΙΔΕΣ ΣΗΜΑΝΣΗΣ ΑΝΩΝΥΜΗ ΕΤΑΙΡΕΙΑ» και δ.τ. «Δ. ΚΟΥΓΙΟΥΜΤΖΟΠΟΥΛΟΣ Α.Ε.», η οποία έχει υπαχθεί στις διατάξεις του Ν. 3299/2004 όπως ισχύει.

Με την υπ' αριθμ. 89746/2060/ΠΟ6/5/00151/Ε/Ν. 3299/2004/11.11.2011 απόφαση του Περιφερειάρχη Στερεάς Ελλάδας, πιστοποιείται η ολοκλήρωση - οριστικοποίηση του κόστους και η έναρξη της παραγωγικής λειτουργίας της επένδυσης της εταιρείας «Δ. ΚΟΥΓΙΟΥΜΤΖΟΠΟΥΛΟΣ ΠΙΝΑΚΙΔΕΣ ΣΗΜΑΝΣΗΣ ΑΝΩΝΥΜΗ ΕΤΑΙΡΕΙΑ», με δ.τ. «Δ. ΚΟΥΓΙΟΥΜΤΖΟΠΟΥΛΟΣ Α.Ε.», που αναφέρεται στην μετεγκατάσταση και επέκταση μονάδας παραγωγής μεταλλικών πινακίδων, στη θέση «Μνήμα Κατή» του Δήμου Αυλίδος του Νομού Ευβοίας, με τους εξής όρους:

α) Το συνολικό οριστικοποιούμενο και ενισχυόμενο κόστος της επένδυσης ανέρχεται στο ποσό του ενός εκατομμυρίου, διακοσίων ογδόντα εννέα χιλιάδων, οκτακοσίων είκοσι δύο ευρώ και τεσσάρων λεπτών 1.289.822,04 €.
 β) Το ύψος της ίδιας συμμετοχής ανέρχεται στο ποσό των εννιακοσίων δύο χιλιάδων, οκτακοσίων εβδομήντα πέντε ευρώ και σαράντα τριών λεπτών (902.875,43 €), που αποτελεί ποσοστό 70% του συνολικού κόστους της ενισχυόμενης επένδυσης.

γ) Το ύψος της επιχορήγησης ανέρχεται στο ποσό των τριακοσίων ογδόντα έξι χιλιάδων, εννιακοσίων σαράντα έξι ευρώ και εξήντα ενός λεπτού (386.946,61 €), που αποτελεί ποσοστό 30% της συνολικής ενισχυόμενης δαπάνης της επένδυσης.

δ) Ορίζεται ημερομηνία ολοκλήρωσης της επένδυσης η 1.4.2010.

στ) Πιστοποιείται η απασχόληση 85 θέσεων εργασίας. Επίσης με την παραπάνω απόφαση εγκρίνεται η καταβολή της επιχορήγησης ποσού των εκατόν πενήντα πέντε χιλιάδων, εκατόν ογδόντα ενός ευρώ και ενενήντα ενός λεπτού (155.181,91 €).

Το ανωτέρω ποσό προκύπτει μετά την αφαίρεση από το σύνολο της επιχορήγησης 386.946,61 €, το ποσό 231.764,70 € που έχει καταβληθεί.

Η περίληψη αυτή να δημοσιευθεί στην Εφημερίδα της Κυβερνήσεως.

Ο Περιφερειάρχης
 ΚΛΕΑΡΧΟΣ ΠΕΡΓΑΝΤΑΣ

(10)

Χορήγηση άδειας κυκλοφορίας φαρμακευτικού προϊόντος «TORVACARD».

Με τις υπ' αριθμ. 75235, 75236, 75237 και 75238 /1.11.2011 αποφάσεις του Ε.Ο.Φ. χορηγήθηκε, βάσει των διατάξεων

του άρθρου 34 της παραγράφου 3 της υπ' αριθμ. ΔΥΓ3 (α) 83657/2005 κοινής υπουργικής απόφασης, άδεια κυκλοφορίας στο φαρμακευτικό προϊόν «TORVACARD».
 Δραστική ουσία: ATORVASTATIN CALCIUM
 Μορφή: Επικαλυμμένο με λεπτό υμένιο δισκίο 10mg/TAB - 20mg/TAB - 40mg/TAB - 80mg/TAB.
 Δικαιούχος σήματος: ZENTIVA K.S., PRAGUE, CZECH REPUBLIC.
 Κάτοχος άδειας κυκλοφορίας: SANOFI - AVENTIS A.E.B.E.

Η Αναπληρώτρια Προϊσταμένη Δ.Δ.ΥΕΠ
 ANNA ΚΑΤΣΙΦΗ

(11)

Χορήγηση άδειας κυκλοφορίας φαρμακευτικού προϊόντος «ESMOCARD LYO».

Με την υπ' αριθμ. 76416/2.11.2011 απόφαση του Ε.Ο.Φ. χορηγήθηκε, βάσει των διατάξεων του άρθρου 34 της παραγράφου 3 της υπ' αριθμ. ΔΥΓ3 (α) 83657/2005 κοινής υπουργικής απόφασης, άδεια κυκλοφορίας στο φαρμακευτικό προϊόν «ESMOCARD LYO».

Δραστική ουσία: ESMOLOL HYDROCHLORIDE.
 Μορφή: Κόνις για πυκνό σκεύασμα για παρασκευή διαλύματος προς έγχυση 2500mg/VIAL.
 Δικαιούχος σήματος: ORPHA-DEVEL HANDELS UND VERTRIEBS GMBH, AUSTRIA.

Κάτοχος άδειας κυκλοφορίας: ORPHA-DEVEL HANDELS UND VERTRIEBS GMBH, AUSTRIA.

Η Αναπληρώτρια Προϊσταμένη Δ.Δ.ΥΕΠ
 ANNA ΚΑΤΣΙΦΗ

(12)

Χορήγηση άδειας κυκλοφορίας φαρμακευτικού προϊόντος «DOXAZOSIN / AUROBINDO».

Με τις υπ' αριθμ. 75218 και 75219/1.11.2011 αποφάσεις του Ε.Ο.Φ. χορηγήθηκε, βάσει των διατάξεων του άρθρου 34 της παραγράφου 3 της υπ' αριθμ. ΔΥΓ3 (α) 83657/2005 κοινής υπουργικής απόφασης, άδεια κυκλοφορίας στο φαρμακευτικό προϊόν «DOXAZOSIN / AUROBINDO».

Δραστική ουσία: DOXAZOSIN MESILATE
 Μορφή: Δισκίο 2mg/TAB - 4mg/TAB.
 Δικαιούχος σήματος: AUROBINDO PHARMA (MALTA) LIMITED, MALTA.

Κάτοχος άδειας κυκλοφορίας: AUROBINDO PHARMA (MALTA) LIMITED, MALTA.

Η Αναπληρώτρια Προϊσταμένη Δ.Δ.ΥΕΠ
 ANNA ΚΑΤΣΙΦΗ

(13)

Χορήγηση άδειας κυκλοφορίας φαρμακευτικού προϊόντος «PANTOPRAZOLE / JENSON».

Με την υπ' αριθμ. 75220/1.11.2011 απόφαση του Ε.Ο.Φ. χορηγήθηκε, βάσει των διατάξεων του άρθρου 34 της παραγράφου 3 της υπ' αριθμ. ΔΥΓ3 (α) 83657/2005 κοινής υπουργικής απόφασης, άδεια κυκλοφορίας στο φαρμακευτικό προϊόν «PANTOPRAZOLE / JENSON».

Δραστική ουσία: PANTOPRAZOLE SODIUM SESQUI-HYDRATE.

Μορφή: Γαστροανθεκτικά δισκία 40mg/TAB.
 Δικαιούχος σήματος: JENSON PHARMACEUTICAL SERVICES LTD, LONDON, UNITED KINGDOM.
 Κάτοχος άδειας κυκλοφορίας: GENERICS PHARMA HELLAS ΕΠΕ.

Η Αναπληρώτρια Προϊσταμένη Δ.Δ.ΥΕΠ
 ANNA ΚΑΤΣΙΦΗ

Μορφή: Γαστροανθεκτικό δισκίο 20mg/TAB.
 Δικαιούχος σήματος: NOVARTIS PHARMA AG, BASEL, SWITZERLAND.
 Κάτοχος άδειας κυκλοφορίας: SANDOZ GMBH, KUNDL, AUSTRIA.

Η Αναπληρώτρια Προϊσταμένη Δ.Δ.ΥΕΠ
 ANNA ΚΑΤΣΙΦΗ

(14)

Χορήγηση άδειας κυκλοφορίας φαρμακευτικού προϊόντος «PREVIJECT».

Με την υπ' αριθμ. 75231/1.11.2011 απόφαση του Ε.Ο.Φ. χορηγήθηκε, βάσει των διατάξεων του άρθρου 34 της παραγράφου 3 της υπ' αριθμ. ΔΥΓ3 (α) 83657/2005 κοινής υπουργικής απόφασης, άδεια κυκλοφορίας στο φαρμακευτικό προϊόν «PREVIJECT».

Δραστική ουσία: PANTOPRAZOLE SODIUM SESQUI-HYDRATE.

(15)

Στην υπ' αριθμ. 10679/2011/31.8.2011 απόφαση του Γενικού Γραμματέα Αποκεντρωμένης Διοίκησης Αιγαίου, που δημοσιεύθηκε στο ΦΕΚ 2271/Β'/12.10.2011, στη σελίδα 31260β, γίνεται η εξής διόρθωση:
 Από το εσφαλμένο: «GEZDVI»,
 στο ορθό: «GEZIM».

(Από το Εθνικό Τυπογραφείο)

ΠΑΡΑΡΤΗΜΑ 3

ΣΥΜΜΕΤΟΧΗ ΤΟΥ ΟΚΑΝΑ ΣΕ ΕΡΕΥΝΗΤΙΚΑ ΠΡΟΓΡΑΜΜΑΤΑ

ΕΘΝΙΚΑ ΠΡΟΓΡΑΜΜΑΤΑ

Πρόγραμμα διδυμοποίησης TR 07 IB JH 02 “Ενίσχυση του Εθνικού Κέντρου Παρακολούθησης Ναρκωτικών και Τοξικοεξάρτησης της Τουρκίας” (ΕΚΤΕΠΝ, ΟΚΑΝΑ, IFT) (2009 – 2011)

Οι κύριοι εταίροι για την υλοποίηση του προγράμματος ήταν το Εθνικό Κέντρο της Γερμανίας (IFT) και το Εθνικό Κέντρο της Ελλάδας (ΕΚΤΕΠΝ). Ο ΟΚΑΝΑ πιστοποιημένος φορέας από την Ευρωπαϊκή Επιτροπή για συμμετοχή σε προγράμματα διδυμοποίησης, συνεργάστηκε με το ΕΚΤΕΠΝ διαθέτοντας εξειδικευμένα στελέχη του στην πρόληψη και στη θεραπεία με υποκατάστατα, που εκπαίδευσαν ομοτίμους τους στην Τουρκία.

Πανελλήνια έρευνα στο μαθητικό πληθυσμό για τη χρήση εξαρτησιογόνων ουσιών (ESPAD) (2010-2014) (ΟΚΑΝΑ, ΕΠΙΨΥ, Κέντρα Πρόληψης)

Η έρευνα αποτελεί πολύτιμη πηγή πληροφοριών για την πρόληψη του προβλήματος της χρήσης ουσιών κατά την περίοδο της εφηβείας, ενώ βοηθάει σημαντικά στην αξιολόγηση του αποτελέσματος των πολιτικών, που χαράσσονται σε αυτόν τον τομέα.

Αξιολόγηση αναγκών φυλακισμένων τοξικομανών (2011) (ΟΚΑΝΑ, ΚΕΘΕΑ, 18ΑΝΩ)

Η έρευνα θα αποτελέσει τη βάση για ένα σύνολο προπαρασκευαστικών ενεργειών, με στόχο τον ορθό σχεδιασμό και τη λειτουργία προγραμμάτων απεξάρτησης στο πλαίσιο των σωφρονιστικών καταστημάτων, τα οποία θα απευθύνονται σε κρατούμενους χρήστες ουσιών, καθώς και σε αυτούς, που έχουν πρόσφατα εγκλειστεί, ενώ βρίσκονταν σε πρόγραμμα θεραπείας της εξάρτησης.

Διερεύνηση των διαφορετικών χαρακτηριστικών στην επιδημιολογία της εξάρτησης μεταξύ μεταναστών και Ελλήνων χρηστών τοξικών ουσιών (2011) (ΕΚΚΕ, ΟΚΑΝΑ)

Αντικείμενο της έρευνας ήταν η ανίχνευση επιδημιολογικών διαφορών μεταξύ μεταναστών και Ελλήνων χρηστών τοξικών ουσιών, που απευθύνονται στους φορείς απεξάρτησης για αναζήτηση θεραπευτικής βοήθειας ή προσεγγίζονται από αυτούς.

Υπηρεσίες έγκαιρης παρέμβασης σε χρήστες ενδοφλέβιων ναρκωτικών και στις υψηλού κινδύνου επαφές τους για την αντιμετώπιση της επιδημικής εκρηξης HIV/AIDS στην Αθήνα (2011-2013) (ΕΚΠΑ, ΟΚΑΝΑ, ΚΕΕΛΠΝΟ)

Τα αναμενόμενα αποτελέσματα της δράσης είναι:

- η πλήρης αποσαφήνιση των επιδημιολογικών, δημογραφικών, συμπεριφορολογικών, κοινωνικών και ιολογικών χαρακτηριστικών της επιδημίας στους ΧΕΝ στην Αθήνα
- η έγκαιρη παρέμβαση στους ΧΕΝ και στο άμεσο περιβάλλον τους (οροθετικοί και οροαρνητικοί) μέσω του οποίου τροφοδοτείται η μετάδοση
- εκτίμηση του επιπολασμού HIV-1 στους ΧΕΝ ανά τρίμηνο και
- η αναστολή της επιδημικής έξαρσης.

ΕΥΡΩΠΑΪΚΑ ΠΡΟΓΡΑΜΜΑΤΑ

ΟΜΑΔΑ ΡΟΜΠΙΔΟΥ ΤΟΥ ΣΥΜΒΟΥΛΙΟΥ ΤΗΣ ΕΥΡΩΠΗΣ

EXASS NET (2011)

Στόχος: η σύνδεση των επαγγελματιών και των Μόνιμων Αντιπροσώπων με τα ευρωπαϊκά αρμόδια κέντρα, που παρέχουν ενημέρωση όσον αφορά τις πρακτικές και την εφαρμογή πολιτικής σε θέματα άμεσου ενδιαφέροντος των κυβερνήσεων.

MedNET Network: συνεργασία των χωρών της Μεσογείου για τα ναρκωτικά και τις εξαρτήσεις (2011-2014)

Στόχος: Η βελτίωση της ποιότητας εφαρμογής της πολιτικής για τα ναρκωτικά σε όλες τις συμμετέχουσες χώρες δίνοντας έμφαση στην επίδραση των πολιτισμικών παραγόντων στις πολιτικές παρέμβασης.

Κατάρτιση στελεχών διοίκησης από την Ευρώπη και τις ΗΠΑ αρμόδια για τη χάραξη πολιτικής σε θέματα ναρκωτικών (2011)

Στόχος: Η διασύνδεση πολιτικής, έρευνας και πρακτικής εφαρμογής προκειμένου να ενισχυθεί η ικανότητα διοίκησης στο πλαίσιο της πολιτικής για τα ναρκωτικά. Η διευκόλυνση της παροχής τεχνογνωσίας και της ανάπτυξης δεξιοτήτων για μια πιο αποτελεσματική εφαρμογή, διαχείριση και αξιολόγηση των πολιτικών για τα ναρκωτικά και των σχετικών προγραμμάτων.

Ευρωπαϊκό συμβουλευτικό forum νεολαίας (2011-2012)

Στόχος: η συνεισφορά στην ανάπτυξη ευρωπαϊκών πολιτικών για τα ναρκωτικά και η πρόταση ενεργειών για την εφαρμογή τους, σε ευθυγράμμιση με τις προτεραιότητες στον τομέα της αντιμετώπισης της εξάρτησης.

Πρόληψη της χρήσης εξαρτησιογόνων ουσιών σε χώρους εργασίας (2011-2012)

Στόχος: η διερεύνηση και η ορθή διαχείριση ατομικών ή περιβαλλοντικών παραγόντων υψηλού κινδύνου για κατανάλωση νόμιμων ή παράνομων ψυχοδραστικών ουσιών σε χώρους εργασίας, η αναβάθμιση της ανταλλαγής πληροφοριών μεταξύ των χωρών και η βελτίωση των διαπιστούμενων αδυναμιών σε εθνικό ή ευρωπαϊκό επίπεδο.

ΟΡΓΑΝΙΣΜΟΣ ΚΑΤΑ ΤΩΝ ΝΑΡΚΩΤΙΚΩΝ

Ευρωπαϊκό βραβείο Πρόληψης 2012 (2011-2012) (ανά διετία)

Στόχος: σε συνδυασμό με το Youth Forum, αναμένεται να συνεισφέρει στην ανάπτυξη αποτελεσματικών προγραμμάτων πρόληψης και να προσφέρει την ευκαιρία δημιουργίας συνεργασιών και καταγραφής αποτελεσματικών και καινοτόμων προσεγγίσεων.

Ad hoc ομάδα εργασίας εμπειρογνομόνων για την οδική ασφάλεια & τη θεραπεία με υποκατάστατα (2011-2012)

Στόχος: η ενημέρωση για τις νέες απειλές στο πεδίο των πρόδρομων ουσιών.

ΕΥΡΩΠΑΪΚΗ ΕΠΙΤΡΟΠΗ / ΠΑΓΚΟΣΜΙΟΣ ΟΡΓΑΝΙΣΜΟΣ ΥΓΕΙΑΣ (ΠΟΥ)

DAD.NET / DAWN: Drugs and Alcohol Women Network (2011-2013)

Στόχος: ο σχεδιασμός και η υλοποίηση ειδικών παρεμβάσεων για γυναίκες χρήστες ναρκωτικών & αλκοόλ.

ΑΤΟΜΕ (Access To Opioid Medication in Europe) (2011-2013)

Στόχος: η διεξαγωγή έρευνας αναφορικά με τους λόγους για τους οποίους τα οπιοειδή σκευάσματα, που χορηγούνται σε ισχυρό πόνο και για τη θεραπεία της εξάρτησης δεν είναι διαθέσιμα σε όλες τις χώρες ούτε χρησιμοποιούνται σε ικανοποιητικό βαθμό. Η σύνταξη ειδικών οδηγιών για κάθε χώρα προκειμένου να βελτιωθεί η διαθεσιμότητα και πρόσβαση σε ελεγχόμενα φάρμακα.

ΠΑΡΑΡΤΗΜΑ 4

71 ΚΕΝΤΡΑ ΠΡΟΛΗΨΗΣ ΣΕ ΣΥΝΕΡΓΑΣΙΑ
ΜΕ ΤΗΝ ΤΟΠΙΚΗ ΑΥΤΟΔΙΟΙΚΗΣΗ

● Ν. ΑΤΤΙΚΗΣ 16 ΚΕΝΤΡΑ ΠΡΟΛΗΨΗΣ

9 στους Δήμους:

- Αθηναίων (1ο, 2ο, 3ο & 5ο Διαμέρισμα)
- Αχαρνών
- Ζωγράφου
- Κηφισιάς
- Νέας Ιωνίας
- Περιστερίου

και 7 Διαδημοτικά με έδρα στους Δήμους:

- Αιγάλεω
- Ελληνικού
- Ηλιούπολης
- Ιλίου
- Καλλιθέας
- Νέας Σμύρνης
- Χολαργού

● Ν. ΘΕΣΣΑΛΟΝΙΚΗΣ 5 ΚΕΝΤΡΑ ΠΡΟΛΗΨΗΣ

Στους Δήμους:

- Αμπελοκήπων
- Θεσσαλονίκης (Κεντρικός & Ανατολικός Τομέας)
- Καλαμαριάς
- Συκεών

● ΥΠΟΛΟΙΠΗ ΕΛΛΑΔΑ 50 ΚΕΝΤΡΑ ΠΡΟΛΗΨΗΣ

Σε όλους τους νομούς της Ελλάδας πλην των νομών Δράμας και Λασιθίου.



Για τα Κέντρα Πρόληψης Βορείου Ελλάδας καλέστε στο: 2310 545464
Για τα Κέντρα Πρόληψης της Αττικής και της υπόλοιπης Ελλάδας καλέστε στο: 210 8898241

ΠΑΡΑΡΤΗΜΑ 5

ΟΚΑΝΑ ΘΕΡΑΠΕΙΑ

ΥΠΑΡΧΟΥΣΕΣ ΔΟΜΕΣ ΜΑΡΤΙΟΣ 2012

ΟΡΓΑΝΙΣΜΟΣ ΚΑΤΑ ΤΩΝ ΝΑΡΚΩΤΙΚΩΝ



ΥΠΗΡΕΣΙΕΣ ΟΚΑΝΑ

Κεντρικές Υπηρεσίες ΟΚΑΝΑ:
Αβέρωφ 21, 10433, Αθήνα,
τηλ.: 210 8898200, fax: 210 8253760
e-mail: okana@okana.gr
website: www.okana.gr

Υπηρεσία Συντονισμού Μονάδων
και Υπηρεσιών Βορείου Ελλάδας:
Αναγεννήσεως 44Α, 54627, Θεσσαλονίκη,
τηλ.: 2310 545336, fax: 2310 545352

ΠΡΟΛΗΨΗ – ΕΚΠΑΙΔΕΥΣΗ

Πληροφορίες για το πλησιέστερο Κέντρο Πρόληψης της περιοχής σας μπορείτε να καλείτε:

Για τα Κέντρα Πρόληψης Βορείου Ελλάδας την Υπηρεσία Συντονισμού και Παρακολούθησης Κέντρων Πρόληψης Βορείου Ελλάδας:

2310 545464, 2310 500360, 2310 550003

Για τα Κέντρα Πρόληψης Αττικής και υπόλοιπης Ελλάδας το Τμήμα Πρόληψης του ΟΚΑΝΑ στην Αθήνα:

210 8898241

ΚΕΝΤΡΟ ΕΚΠΑΙΔΕΥΣΗΣ ΚΑΙ ΕΠΟΠΤΕΙΑΣ
Ευδόξου 25, Ν. Κόσμος,
τηλ.: 210 9215750, 210 9245745

ΘΕΡΑΠΕΙΑ

“ΣΤΕΓΝΑ” ΠΡΟΓΡΑΜΜΑΤΑ

ΕΝΗΛΙΚΩΝ

ΔΙΚΤΥΟ ΘΕΡΑΠΕΥΤΙΚΩΝ ΥΠΗΡΕΣΙΩΝ ΠΑΤΡΑΣ “Γέφυρα”

Αλ. Υψηλάντου 185, 26225, Πάτρα,
τηλ.: 2610 279795

ΣΥΜΒΟΥΛΕΥΤΙΚΟΣ ΣΤΑΘΜΟΣ ΕΝΗΛΙΚΩΝ ΡΕΘΥΜΝΟΥ

Καφάτου 2, Ρέθυμνο, τηλ.: 28310 21200

ΘΕΡΑΠΕΥΤΙΚΟ ΠΡΟΓΡΑΜΜΑ “Αθηνά” (Ψυχιατρική Κλινική Πανεπιστημίου Αθηνών-ΟΚΑΝΑ)

Ξενίας 20, 11528, Αθήνα, τηλ.: 210 7757692

ΠΡΟΓΡΑΜΜΑ ΠΡΟΑΓΩΓΗΣ ΑΥΤΟΒΟΗΘΕΙΑΣ (Αριστοτέλειο Πανεπιστήμιο Θεσσαλονίκης-ΟΚΑΝΑ)

Μητροπόλεως 10, 54625, Θεσσαλονίκη,
τηλ.: 2310 500477

ΕΦΗΒΩΝ- ΝΕΩΝ

ΜΟΝΑΔΑ ΕΦΗΒΩΝ ΝΕΩΝ ΑΘΗΝΑΣ - “Ατραπός”

Βαρβάκη 9, Αθήνα, 11474, τηλ.: 210 6420453, 6429689

ΜΟΝΑΔΑ ΕΦΗΒΩΝ ΡΕΘΥΜΝΟΥ

Καφάτου 2, Ρέθυμνο, τηλ.: 28310 21200

ΘΕΡΑΠΕΥΤΙΚΕΣ ΜΟΝΑΔΕΣ ΥΠΟΚΑΤΑΣΤΑΣΗΣ

Αιτήσεις και πληροφορίες για εισαγωγή σε όλα τα θεραπευτικά προγράμματα υποκατάστασης της Αττικής:

ΚΕΝΤΡΟ ΥΠΟΔΟΧΗΣ, ΕΝΗΜΕΡΩΣΗΣ & ΠΡΟΣΑΝΑΤΟΛΙΣΜΟΥ (ΚΥΕΠ)

3ης Σεπτεμβρίου 21, 10432, Αθήνα,
τηλ.: 210 5201985, 5200391

ΑΤΤΙΚΗ

Δ’ ΘΕΡΑΠΕΥΤΙΚΗ ΜΟΝΑΔΑ ΥΠΟΚΑΤΑΣΤΑΣΗΣ (έναρξη 9 - 2003)

Περιφερειακό Γενικό Νοσοκομείο Θώρακος “Σωτηρία”

Ε’ ΘΕΡΑΠΕΥΤΙΚΗ ΜΟΝΑΔΑ ΥΠΟΚΑΤΑΣΤΑΣΗΣ (έναρξη 1 - 2005)

ΙΑΤΡΕΙΟ ΥΠΟΣΤΗΡΙΞΗΣ ΕΞΑΡΤΗΜΕΝΩΝ ΑΤΟΜΩΝ ΙΚΑ ΠΕΡΙΣΤΕΡΙΟΥ – ΟΚΑΝΑ (έναρξη 1 - 2004)

ΘΜΦΑΕ Γ.Ν. Ν.Ιωνίας - ΑΓΙΑ ΟΛΓΑ (έναρξη 10 - 2011)

ΘΜΦΑΕ Α.Ο.Ν.Α. - ΑΓΙΟΣ ΣΑΒΒΑΣ (έναρξη 10 - 2011)

ΘΜΦΑΕ Γ.Ν.Α. - ΑΛΕΞΑΝΔΡΑ (έναρξη 10 - 2011)

ΘΜΦΑΕ Γ.Ν.Μελισσίων - ΑΜΑΛΙΑ ΦΛΕΜΙΓΚ (έναρξη 10 - 2011)

ΘΜΦΑΕ Γ.Ν.Α. - Γ. ΓΕΝΝΗΜΑΤΑΣ (έναρξη 10 - 2011)

ΘΜΦΑΕ Γ.Ν.Α. - ΕΥΑΓΓΕΛΙΣΜΟΣ (έναρξη 10 - 2011)

ΘΜΦΑΕ Γ.Ν.Αττικής - ΚΑΤ (έναρξη 10 - 2011)

ΘΜΦΑΕ Γ.Ν. - ΣΙΣΜΑΝΟΓΛΕΙΟ (έναρξη 10 - 2011)

ΘΜΦΑΕ Γ.Ν.Α. - ΕΛΠΙΣ (έναρξη 11 - 2011)

ΘΜΦΑΕ - ΣΤΡ. ΒΑΡΥΤΗ, ΓΟΥΔΗ (έναρξη 11 - 2011)

ΘΜΦΑΕ Γ.Ν.Α. – ΛΑΪΚΟ (έναρξη 12 - 2011)

ΘΜΦΑΕ Γ.Ο.Ν. Κηφισιάς – ΑΓΙΟΙ ΑΝΑΡΓΥΡΟΙ (έναρξη 12 – 2011)

ΘΜΦΑΕ Γ.Ν.Ελευσίνας - ΘΡΙΑΣΙΟ (έναρξη 10 - 2011)

ΘΜΦΑΕ Γ.Ν. Νίκαιας - ΑΓΙΟΣ ΠΑΝΤΕΛΗΜΩΝ (έναρξη 10 - 2011)

ΘΜΦΑΕ Γ.Ν. - ΑΣΚΛΗΠΕΙΟ ΒΟΥΛΑΣ (έναρξη 10 - 2011)

ΘΜΦΑΕ Ε.Α.Ν. Πειραιά - ΜΕΤΑΞΑ (έναρξη 10 - 2011)

ΘΜΦΑΕ Γ.Ν. Πειραιά - ΤΖΑΝΕΙΟ (έναρξη 10 - 2011)

ΘΜΦΑΕ Π.Γ.Ν. ΑΤΤΙΚΟ (έναρξη 3 – 2012)

ΘΜΦΑΕ Γ.Ν.Α. ΚΟΡΓΙΑΛΕΝΕΙΟ – ΜΠΕΝΑΚΕΙΟ ΕΕΣ (έναρξη 3 – 2012)

ΘΜΦΑΕ Γ.Ν. ΕΛΕΝΑ ΒΕΝΙΖΕΛΟΥ (έναρξη 3 – 2012)

ΠΑΡΑΡΤΗΜΑ 6

ΜΟΝΑΔΕΣ ΚΑΙ ΥΠΗΡΕΣΙΕΣ

Αιτήσεις και πληροφορίες για εισαγωγή σε όλα τα θεραπευτικά προγράμματα υποκατάστασης της Θεσσαλονίκης:

ΚΕΝΤΡΟ ΥΠΟΔΟΧΗΣ, ΕΝΗΜΕΡΩΣΗΣ & ΠΡΟΣΑΝΑΤΟΛΙΣΜΟΥ ΘΕΣ/ΚΗΣ, ΚΥΕΠΘ
Αναγεννήσεως 44Α, 54627, Θεσσαλονίκη, τηλ. 2310 566134, 2310 566135

ΘΕΣΣΑΛΟΝΙΚΗ

Β' ΘΕΡΑΠΕΥΤΙΚΗ ΜΟΝΑΔΑ ΥΠΟΚΑΤΑΣΤΑΣΗΣ
(έναρξη 2 – 1998)

Γ' ΘΕΡΑΠΕΥΤΙΚΗ ΜΟΝΑΔΑ ΥΠΟΚΑΤΑΣΤΑΣΗΣ
(έναρξη 2 – 2004)

Δ' ΘΕΡΑΠΕΥΤΙΚΗ ΜΟΝΑΔΑ ΥΠΟΚΑΤΑΣΤΑΣΗΣ
(έναρξη 10 – 2005)

Ε' ΘΕΡΑΠΕΥΤΙΚΗ ΜΟΝΑΔΑ ΥΠΟΚΑΤΑΣΤΑΣΗΣ
(έναρξη 6 – 2008)

ΘΜΦΑΕ Α.Ν.Θ. ΘΕΑΓΕΝΕΙΟ (έναρξη 11 – 2011)

ΘΜΦΑΕ Γ.Ν.Θ. ΑΓΙΟΣ ΠΑΥΛΟΣ (έναρξη 9 – 2011)

ΘΜΦΑΕ Γ.Ν.Θ. ΙΠΠΟΚΡΑΤΕΙΟ (έναρξη 9 – 2011)

ΘΜΦΑΕ ΝΟΣ. ΕΙΔ. ΠΑΘ. ΘΕΣ/ΚΗΣ
(έναρξη 9 – 2011)

ΘΜΦΑΕ Γ.Ν.Θ. ΠΑΠΑΓΕΩΡΓΙΟΥ
(έναρξη 9 – 2011)

ΘΜΦΑΕ Γ.Ν.Θ. ΑΓ. ΔΗΜΗΤΡΙΟΣ
(έναρξη 9 – 2011)

ΘΜΦΑΕ 424 ΓΣΝΕ (έναρξη 9 – 2011)

ΘΜΦΑΕ Γ.Ν.Θ. ΓΕΝΝΗΜΑΤΑΣ
(αναμένεται η έναρξη λειτουργίας)

ΜΟΝΑΔΕΣ ΥΠΟΚΑΤΑΣΤΑΣΗΣ ΣΤΗΝ
ΥΠΟΛΟΙΠΗ ΕΛΛΑΔΑ

ΧΑΝΙΑ (έναρξη 1 – 2004)
ΘΕΡΑΠΕΥΤΙΚΗ ΜΟΝΑΔΑ ΑΝΤΙΜΕΤΩΠΙΣΗΣ ΤΩΝ
ΕΞΑΡΤΗΣΕΩΝ

Προαύλιος Χώρος Θεραπευτηρίου Ψυχικών Παθήσεων, βοηθητική οδός Σούδας 27, Χανιά, 73100, τηλ.: 28210 23591-3

ΛΑΡΙΣΑ (έναρξη 12 – 2003)
ΘΕΡΑΠΕΥΤΙΚΗ ΜΟΝΑΔΑ ΑΝΤΙΜΕΤΩΠΙΣΗΣ ΤΩΝ
ΕΞΑΡΤΗΣΕΩΝ

Πανεπιστημιακό Περιφερειακό Γενικό Νοσοκομείο Λάρισας, Λόφος Μεζούργλου, 41110, Λάρισα, τηλ.: 2410 671841-42, 681044-46

ΛΑΜΙΑ (έναρξη 5 – 2003)
ΕΞΩΤΕΡΙΚΟ ΙΑΤΡΕΙΟ ΟΥΣΙΟΕΞΑΡΤΗΣΕΩΝ

Γενικό Νοσοκομείο Λαμίας, Τέρμα Παπασιοπούλου, 35100, Λαμία, τηλ.: 22310 63987

ΛΙΒΑΔΕΙΑ (έναρξη 10 – 2003)
ΕΞΩΤΕΡΙΚΟ ΙΑΤΡΕΙΟ ΟΥΣΙΟΕΞΑΡΤΗΣΕΩΝ

Γενικό Νοσοκομείο Λιβαδειάς, Τέρμα Αγίου Βλασίου, 32100, Λιβαδειά, τηλ.: 22610 89585

ΧΑΛΚΙΔΑ (έναρξη 1 – 2004)
ΕΞΩΤΕΡΙΚΟ ΙΑΤΡΕΙΟ ΟΥΣΙΟΕΞΑΡΤΗΣΕΩΝ

Κέντρο Ψυχικής Υγείας Χαλκίδας, Τσιριγώτη 29Α, 34100, Χαλκίδα, τηλ.: 22210 62560

ΑΓΡΙΝΙΟ (έναρξη 9 – 2003)
ΕΞΩΤΕΡΙΚΟ ΙΑΤΡΕΙΟ ΟΥΣΙΟΕΞΑΡΤΗΣΕΩΝ

Γενικό Νοσοκομείο Αγρινίου, Τέρμα Κόκκαλη, 30100, Αγρίνιο, τηλ.: 26410 49003

ΡΟΔΟΣ (έναρξη 10 – 2002)
ΕΞΩΤΕΡΙΚΟ ΙΑΤΡΕΙΟ ΟΥΣΙΟΕΞΑΡΤΗΣΕΩΝ

Ερυθρού Σταυρού & Παπαλουκά, 85100, Ρόδος, τηλ.: 22410 78171, 78142, 78095

ΠΑΤΡΑ (έναρξη 5 – 2007)
ΜΟΝΑΔΑ ΘΕΡΑΠΕΙΑΣ Π.Γ.Ν. ΠΑΤΡΩΝ

Πανεπιστημιακό Γενικό Νοσοκομείο Πατρών, Ρίο, 26504, Πάτρα, τηλ.: 2610- 993623

ΒΟΛΟΣ (8 – 2008)
ΘΕΡΑΠΕΥΤΙΚΗ ΜΟΝΑΔΑ ΥΠΟΚΑΤΑΣΤΑΣΗΣ
ΒΟΛΟΥ

Γενικό Νοσοκομείο Βόλου “ΑΧΙΛΛΟΠΟΥΛΕΙΟ”, Παραλιακή Οδός Πλαστήρα 18, 38222, τηλ.: 24210 29410 & 29420

ΠΡΕΒΕΖΑ (11 – 2008)
ΘΕΡΑΠΕΥΤΙΚΗ ΜΟΝΑΔΑ ΥΠΟΚΑΤΑΣΤΑΣΗΣ
ΠΡΕΒΕΖΑΣ

Γενικό Νοσοκομείο Πρέβεζας, Σελευκείας 2, 48100, τηλ.: 26820 29416, 29703

ΚΑΤΕΡΙΝΗ (έναρξη 8 – 2008)
ΘΕΡΑΠΕΥΤΙΚΗ ΜΟΝΑΔΑ ΥΠΟΚΑΤΑΣΤΑΣΗΣ
ΠΕΤΡΑΣ ΟΛΥΜΠΟΥ

Ψυχιατρικό Νοσοκομείο Πέτρας Ολύμπου, 2ο χλμ Επαρχιακής Οδού Κατερίνης-Ν.Εφέσσου, 60100, τηλ.: 23510 78593

ΚΕΡΚΥΡΑ (έναρξη 10 - 2008)
ΘΕΡΑΠΕΥΤΙΚΗ ΜΟΝΑΔΑ ΥΠΟΚΑΤΑΣΤΑΣΗΣ
ΚΕΡΚΥΡΑΣ

Ψυχιατρικό Νοσοκομείο Κέρκυρας, Πλατεία Τσιριγώτη, 49100, τηλ.: 26610 46412

ΗΡΑΚΛΕΙΟ (έναρξη 3 – 2010)
ΘΕΡΑΠΕΥΤΙΚΗ ΜΟΝΑΔΑ ΥΠΟΚΑΤΑΣΤΑΣΗΣ
ΗΡΑΚΛΕΙΟΥ

Πανεπιστημιακό Γενικό Νοσοκομείο Ηρακλείου, Περιφερειακή Οδός Ηρακλείου-Βουτών, 71110, Ηράκλειο Κρήτης, τηλ.: 2810 545596

ΚΑΒΑΛΑ (έναρξη 2 – 2012)
ΘΕΡΑΠΕΥΤΙΚΗ ΜΟΝΑΔΑ ΥΠΟΚΑΤΑΣΤΑΣΗΣ
ΚΑΒΑΛΑΣ

Γενικό Νοσοκομείο Καβάλας, Αγ. Σίλας 65 500, Καβάλα, τηλ.: 2510244274, 2510246857

ΡΕΘΥΜΝΟ (έναρξη 3 - 2012)
ΘΕΡΑΠΕΥΤΙΚΗ ΜΟΝΑΔΑ ΥΠΟΚΑΤΑΣΤΑΣΗΣ
ΡΕΘΥΜΝΟΥ

Γενικό Νοσοκομείο Ρεθύμνου, Τρανταλίδου 17 74100 Ρέθυμνο

ΚΟΜΟΤΗΝΗ (έναρξη 4 – 2012)
ΘΕΡΑΠΕΥΤΙΚΗ ΜΟΝΑΔΑ ΥΠΟΚΑΤΑΣΤΑΣΗΣ
ΚΟΜΟΤΗΝΗΣ

Γενικό Νοσοκομείο Κομοτηνής “ΣΙΣΜΑΝΟΓΛΕΙΟ”, Σισμάνογλου 45, 69100, Κομοτηνή, τηλ.: 25310 20599, 25310 73488

ΑΛΕΞΑΝΔΡΟΥΠΟΛΗ (έναρξη 4 – 2012)
ΘΕΡΑΠΕΥΤΙΚΗ ΜΟΝΑΔΑ ΥΠΟΚΑΤΑΣΤΑΣΗΣ
ΑΛΕΞΑΝΔΡΟΥΠΟΛΗΣ

Πανεπιστημιακό Γενικό Νοσοκομείο Αλεξανδρούπολης, Δραγάνα, 68100, Αλεξανδρούπολη τηλ.: 2551021732, 2551020627

ΥΠΗΡΕΣΙΕΣ ΑΜΕΣΗΣ ΠΡΟΣΒΑΣΗΣ

ΜΟΝΑΔΑ ΑΜΕΣΗΣ ΒΟΗΘΕΙΑΣ ΚΑΙ
ΥΠΟΣΤΗΡΙΞΗΣ

3ης Σεπτεμβρίου 21, 10432, Αθήνα, τηλ.: 210 5224202, 5224436, 5224276

ΣΤΑΘΜΟΣ ΦΡΟΝΤΙΔΑΣ ΕΞΑΡΤΗΜΕΝΩΝ
ΑΤΟΜΩΝ

3ης Σεπτεμβρίου 19Α, 10432, Αθήνα, τηλ.: 210 5202799, 5202899

ΑΝΟΙΧΤΗ ΓΡΑΜΜΗ SOS ΟΚΑΝΑ 1031

ΚΟΙΝΩΝΙΚΗ ΕΝΣΩΜΑΤΩΣΗ

ΜΟΝΑΔΑ ΚΟΙΝΩΝΙΚΗΣ ΕΠΑΝΕΝΤΑΞΗΣ

Σμύρνης 36, 10439, Αθήνα, τηλ.: 210 8847078

ΕΞΕΙΔΙΚΕΥΜΕΝΟ ΚΕΝΤΡΟ ΚΟΙΝΩΝΙΚΗΣ ΚΑΙ
ΕΠΑΓΓΕΛΜΑΤΙΚΗΣ ΕΝΤΑΞΗΣ (ΕΚΚΕΕ) ΑΘΗΝΑΣ
Πύρλα 29, 11145, Πατήσια, τηλ.: 210 8544819-20

ΕΞΕΙΔΙΚΕΥΜΕΝΟ ΚΕΝΤΡΟ ΚΟΙΝΩΝΙΚΗΣ ΚΑΙ
ΕΠΑΓΓΕΛΜΑΤΙΚΗΣ ΕΝΤΑΞΗΣ (ΕΚΚΕΕ) ΘΕΣΣΑ-
ΛΟΝΙΚΗΣ

Μοναστηρίου 4, 54629, Θεσσαλονίκη, τηλ.: 2310 566136-7



ΑΒΕΡΩΦ 21, 10433, ΑΘΗΝΑ
Τ: 210 8898200, FAX: 210 8253760

www.okana.gr